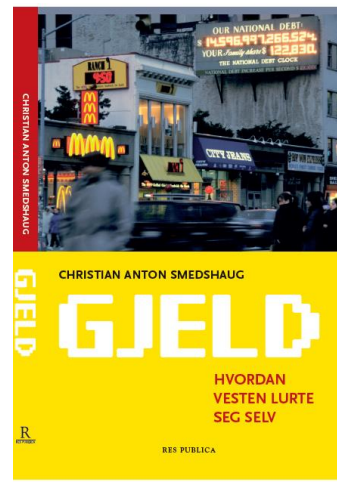
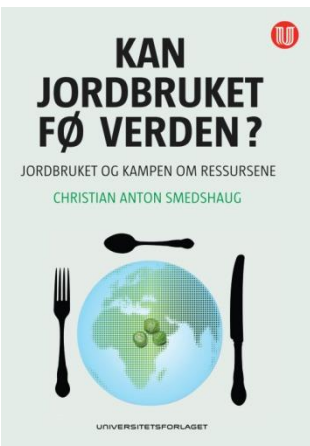


Endret klima og grønt skifte (?)

Chr. Anton Smedshaug



www.agrianalyse.no

Ny landbruksmelding, ny politikk?

Politikkseminar 1. september, Litteraturhuset

Mens regjeringen skriver på en ny landbruksmelding, som skal være klar i løpet av høsten, avholder AgriAnalyse sitt årlige politikkseminar. Temaet for seminaret er hva trengs, og hva kan vi vente av den nye landbruksmeldingen.

Program

- 09:00 - 09:30 Registrering og kaffe
- 09:30 - 09:40 Velkommen
Trond Reierstad, TINE SA
- 09:40 - 09:55 Den norske landbruksmodellen, er den verneverdig?
Chr. Anton Smedshaug, AgriAnalyse
- 09:55 - 10:25 Rekruttering, mer enn bare økonomi?
Anne Kathrine Slungård, Ungt Entreprenørskap
- 10:25 - 10:55 Landbruk, klimakutt og muligheter
Erik Eid Hohle, Energigården
- 10:55 - 11:10 Løsdrift «Hvem skal med videre?»
Eivinn Fjellhammer, AgriAnalyse
- 11:10 - 11:30 Dagligvarer og behov for landbrukspolitikk
Per Roskifte, Norgesgruppen
- 11:30 - 12:15 Lunsj
- 12:15 - 12:35 Muligheter og utfordringer i norsk mat- og drikkenæring
Petter Haas Brubakk, NHO Mat og Drikke
- 12:35 - 12:55 Frukt og grønt – størst potensial i norsk jordbruk?
Anders Nordlund, Gartnerhallen
- 12:55 - 13:10 Kulturelt innslag
Jan Grønseth
- 13:10 - 13:25 Kaffe
- 13:25 - 13:45 Tittel
Bjørn Gimming, Norges Bondelag
- 13:45 - 13:55 Politisk appell
M. Gerhardsen og H. Riekeles, Tankesmien Agenda & Civita
- 13:55 - 15:15 Paneldebatt, med representanter fra næringskomiteen mfl.
- 15:15 - 15:30 Sluttord
Edvard Hoem

SSB kutter kraftig i vekstprognosen for Norge

«Den norske oljenedturen fortsetter», konkluderer SSB.



Einar Takla

Publisert: 02.06.2016 – 10:01 Oppdatert: 02.06.2016 – 10:43



Aktiviteten i norsk økonomi vil bli betydelig svakere i år enn Statistisk sentralbyrå (SSB) tidligere har sett for seg, viser prognoserapporten «Økonomiske analyser» som byrået legger frem torsdag.

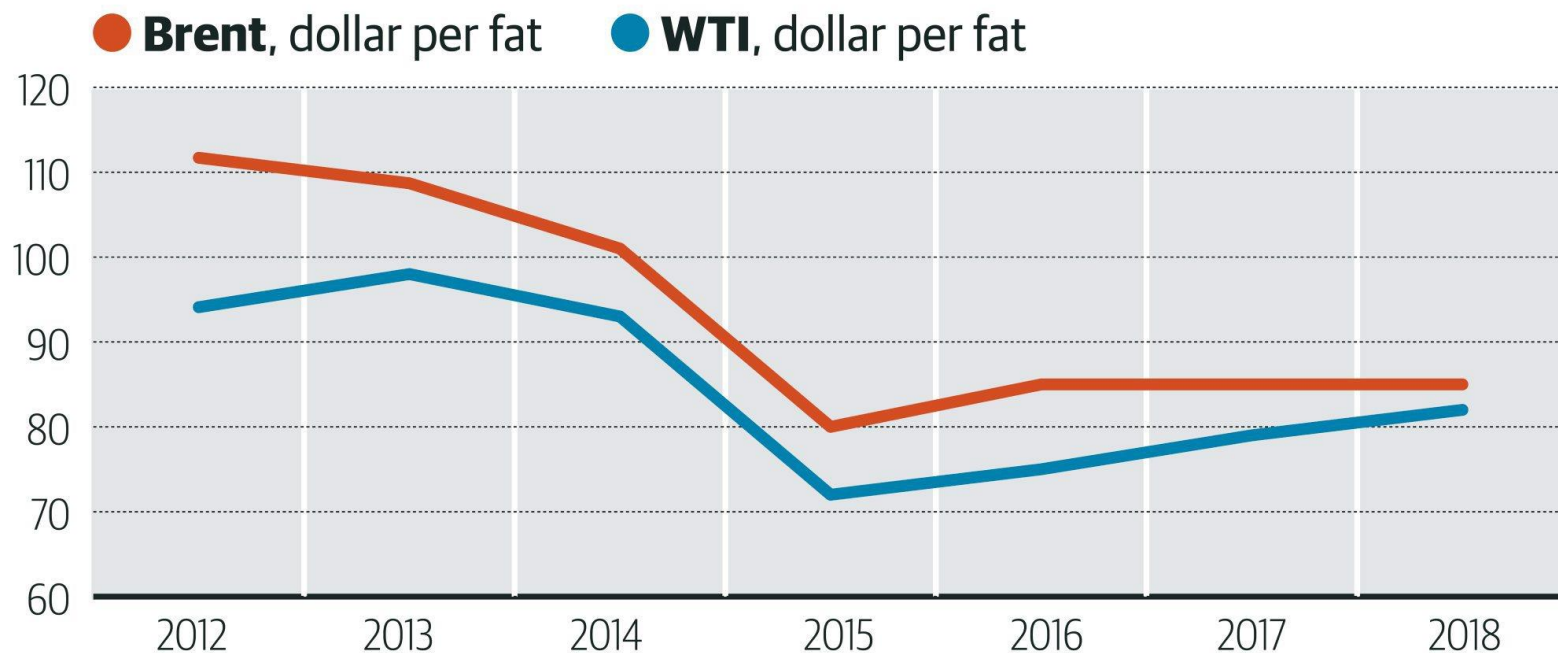
Anslaget for den økonomiske veksten i år, målt ved bruttonasjonalprodukt (bnp) for Fastlands-Norge, kuttes til 0,9 prosent. I forrige rapport fra mars i år var prognosen en vekst på 1,4 prosent i år.

Til sammenligning var veksten ifjor på 1,0 prosent, det svakeste siden finanskrisetåret 2009.

«Den norske oljenedturen fortsetter selv om oljeprisen nå har tatt seg opp fra bunn-nivået i januar 2016. Konjunkturedgangen, definert som en vekst i BNP Fastlands-Norge lavere enn trendvekst, anslått til nær 2 prosent, har nå vart i syv kvartaler», skriver SSB i prognoserapporten.

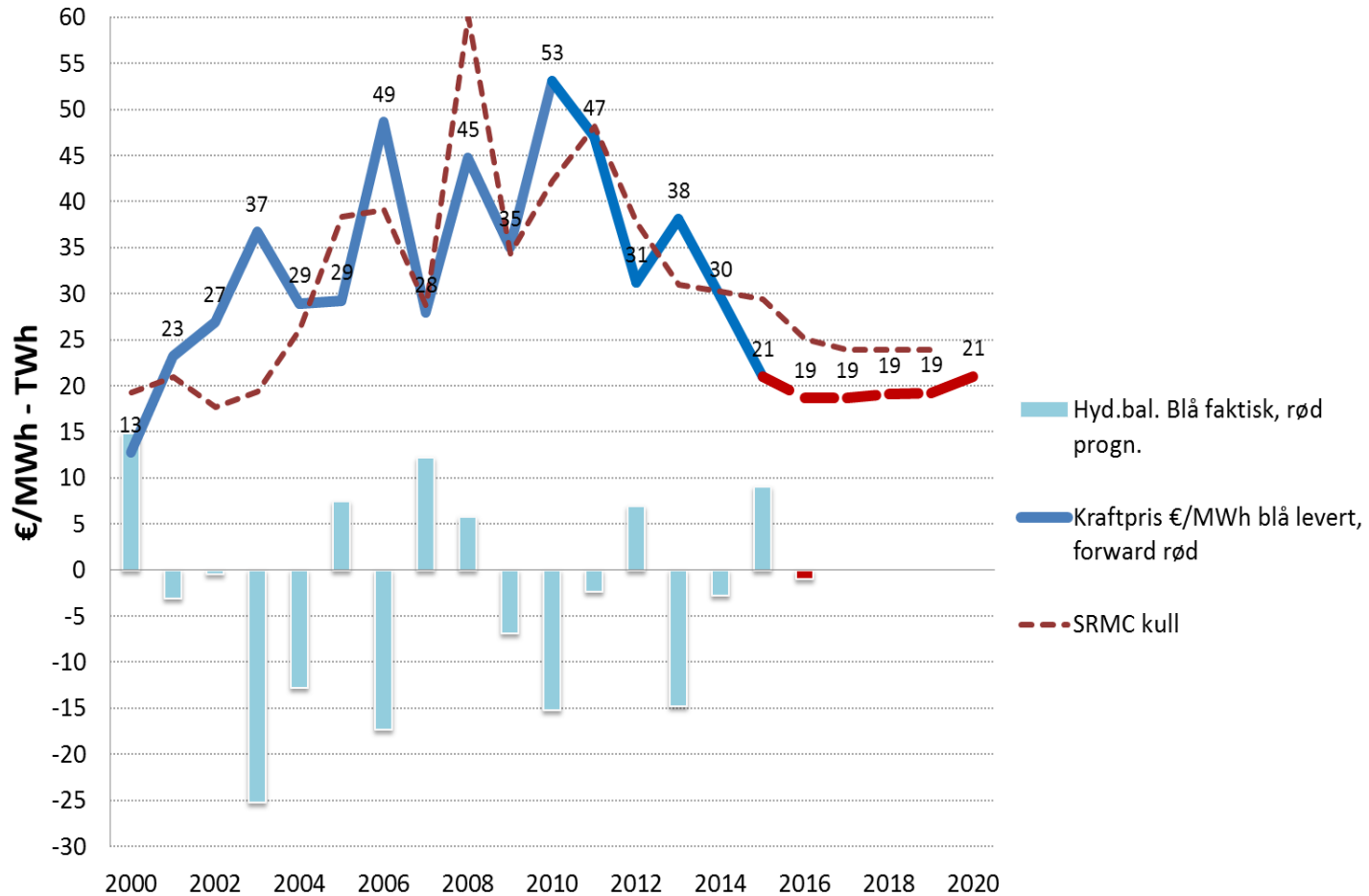
Lave priser lenge

Citigroup venter at oljeprisen vil legge seg på et langt lavere nivå i årene fremover. Tiden med 100 dollar fatet er definitivt forbi, mener råvareanalytikerne.

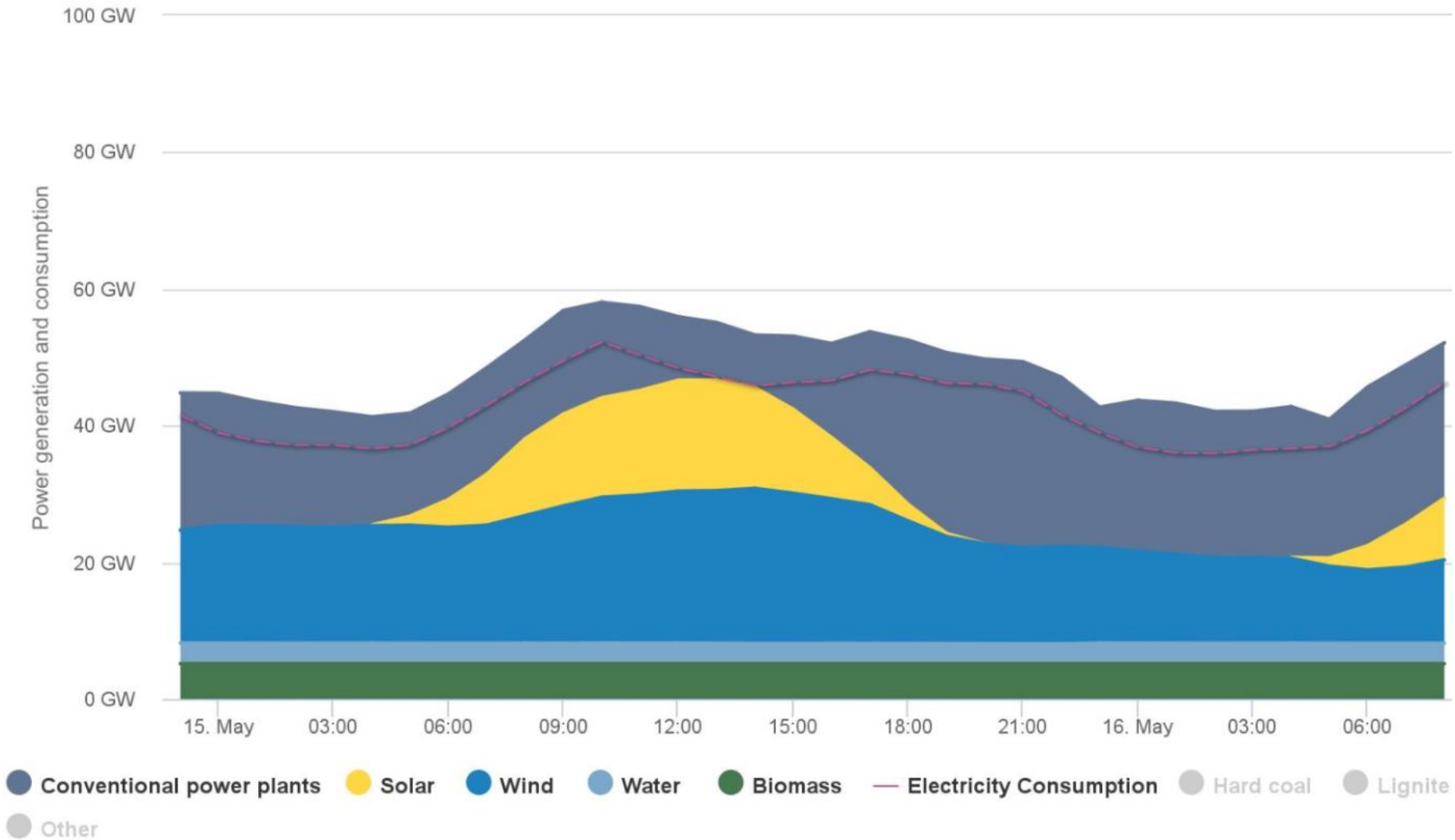


Kraftprisene er halvert

Historisk levering NordPool 2000-2015, år2016 i levering, marked 2017-2020

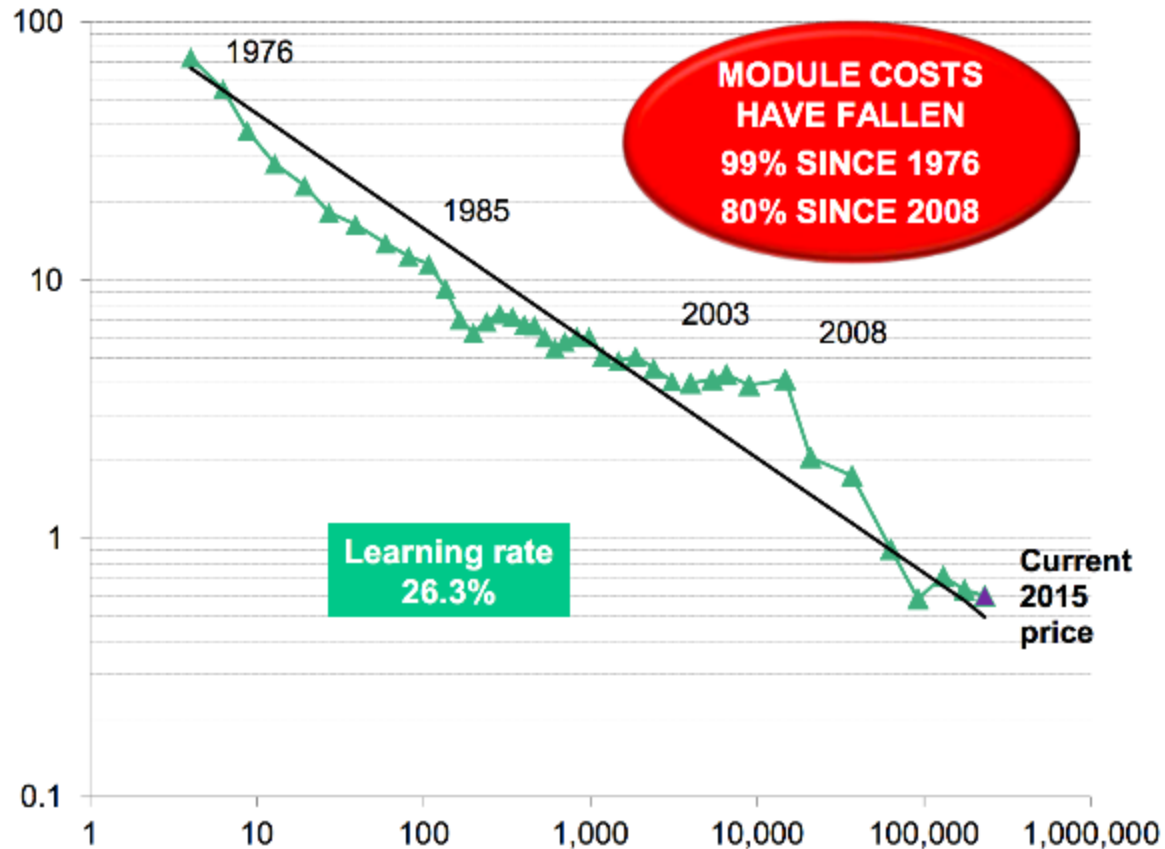


Energiwende 15. mai 2016



The Beautiful Math of Solar Power

Every time the world's solar power doubles, the cost of panels falls 26%



loomberg New Energy Finance

<http://www.bloomberg.com/news/articles/2016-06-13/we-ve-almost-reached-peak-fossil-fuels-for-electricity>

Energi Vindkraft

Vindpark i Fitjar tapte en kvart milliard ifjor

Midtfjellet Vindpark AS hadde et underskudd på 240 millioner kroner før skatt i fjor. Billig strøm gjør at vindmøller ikke er lønnsomt, sier analytiker.

NTB

Publisert: 02.08.2016 – 06:13 Oppdatert: 02.08.2016 – 09:58



John Brottemsmo i Bergen Energi er ikke overrasket over det store underskuddet i vindkraftselskapet, som står bak vindmølleparken i Fitjar kommune i Hordaland, skriver Bergens Tidende.

- Med tanke på de lave strømprisene, er det ikke overraskende. Slik markedet er i dag, er det ikke lønnsomt å drive med vindkraft, sier analytikeren. Han varsler enda tøffere tider for vindkraftprodusentene, med fallende strømpriser de nærmeste årene.

- Prisene er forventet å synke fram til 2020, før de snur igjen, sier Brottemsmo. Han understreker at det er mange faktorer som påvirker dette og at analysen er svært usikker, men sier det uansett er lave forventninger til at prisene skal øke med det første.

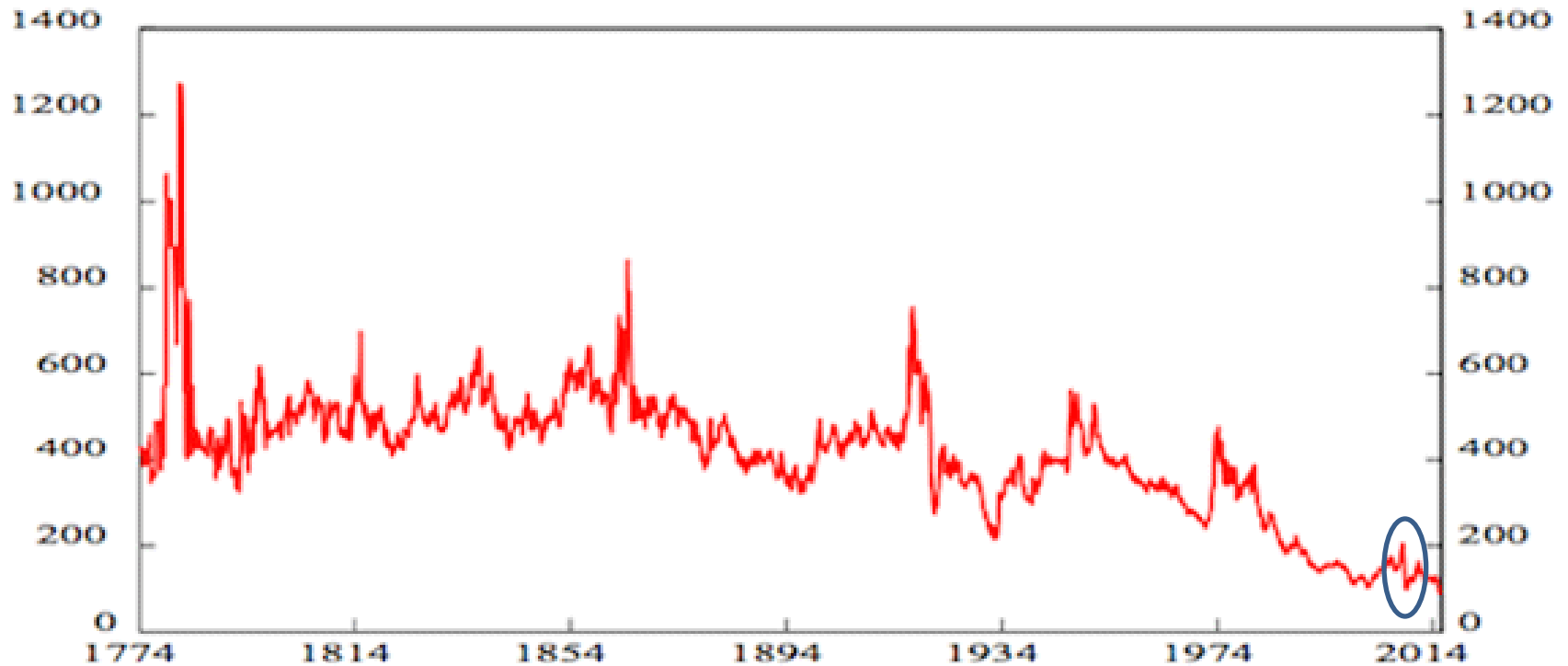
Midtfjellet Vindkraft skrev ned verdien på selskapet med 167 millioner kroner, men daglig leder Erik Mortensen har tro på fremtiden og sier selskapet har fått tilført ny kapital. Og så er han ikke enig med Brottemsmo om hvilken vei strømprisene kommer til å gå.

- Det er forskjellige syn på hvordan strømprisene vil utvikle seg. Vi forventer at prisene går litt opp, sier Mortensen.

CHART 9

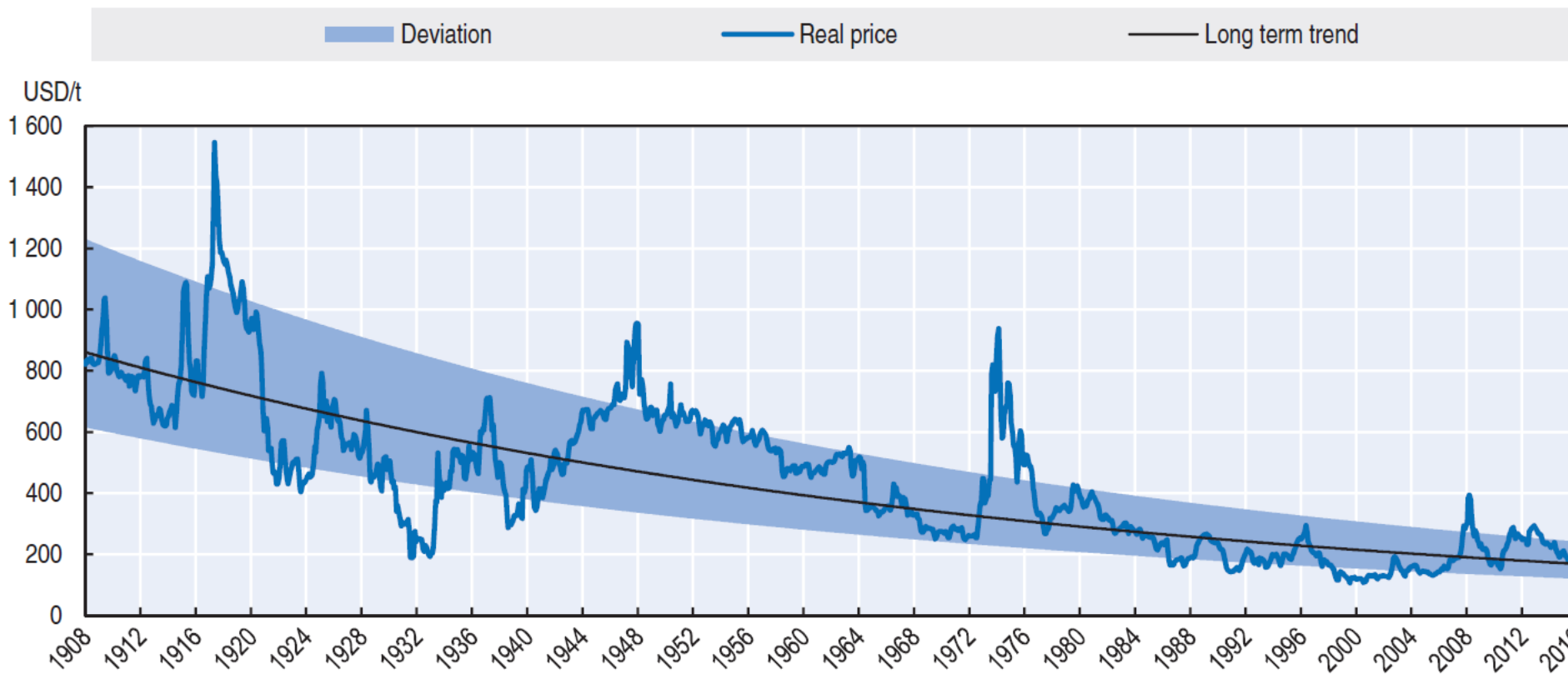
Real U.S. Commodity Prices CRB index deflated by CPI

Last Point 6/15: 93.93



Source: Bianco Research, Bureau of Labor Statistics and *Historical Statistics of the United States*

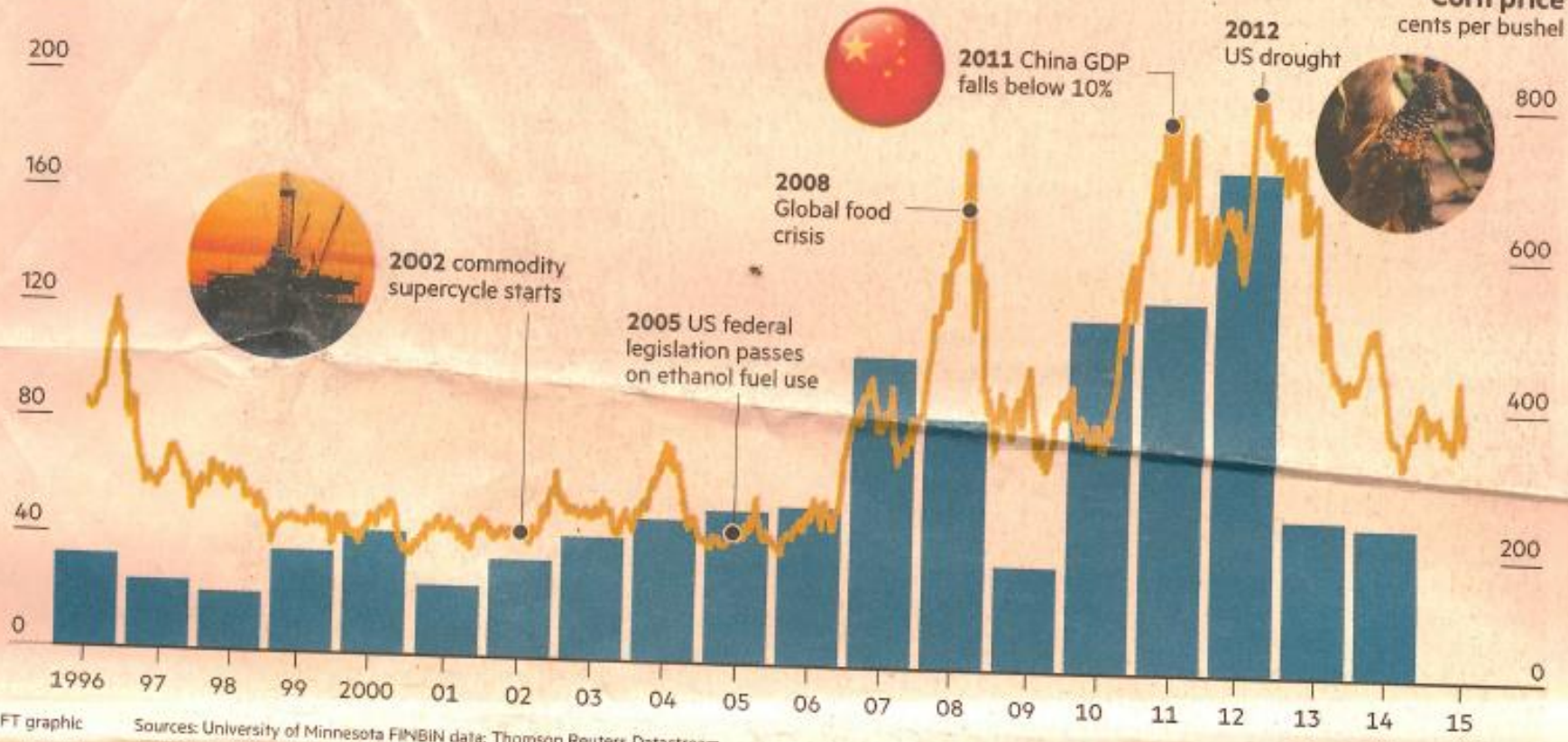
Figure 1.16. **Long-term price of wheat in real terms**



Bitter harvest

US farmers' income
\$'000

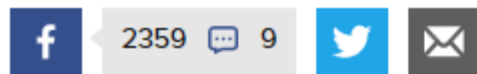
Corn price
cents per bushel



FT graphic Sources: University of Minnesota FIBBIN data; Thomson Reuters Datastream

Nu har Sverige färre än 4000 mjölkbönder

3971. Så få mjölkbönder finns det i dag i Sverige.



Tidigare i sommar skrev [ATL](#) att Sverige under månadskiftet juli-augusti kommer att gå under antalet 4000 mjölkbönder.

Nu har det hänt.

Aktuell siffra för antalet mjölkbönder i juli är 3971 skriver Tidningen Husdjur. Det innebär att i genomsnitt har en mjölkgård per dag avvecklat sin produktion de senaste två månaderna.

– Ja, det är fler som slutar nu. De senaste åren har minskningstakten legat på cirka 5,0 till 5,5 procent. Nu den senaste månaden har det varit 6,8 procent, säger Lennart Holmström, marknadsexpert på LRF Mjolk till Husdjur.

Socialdemokratiet: Selvejet kan ikke stå alene

Af Dan Bjerring, Christiansborg - 12. aug. 2016 KL 13:12



Socialdemokraternes landbrugs- og miljøordfører efterlyser strukturændringer, der fører til færre landmænd og nye ejerformer.

Danske landmænd har i årevis peget på, at de politisk bestemte rammevilkår kostede dem dyrt. For nylig satte professor Troels Troelsen tal på, hvor meget det koster landmændene, og resultaterne vakte stor opsigt.

Troels Troelsen havde beregnet, at en dansk planteavlsejendom i gennemsnit har mistet 473.000 kroner om året, svineejendommene 936.000 kroner og malkekvægsejendommene 223.000 kroner i forhold til de nabolande, der har de næst ringeste rammevilkår.

Del artiklen:



TIP OS, HVIS DU HAR EN GOD HISTORIE

[KLIK HER](#)



Herbst knuser og sorter anlæg i flytbar størrelse

RELATEREDE ARTIKLER

Landmænd kvæles i egen succes: Høj produktivitet giver lave priser

SVIN · ØKONOMI

Mandag 26. oktober 2015 | 09:08

Skrevet af Stig Bundgaard

Udskriv 



Erik Larsen vil kæmpe for, at dansk svineproduktion bliver konkurrencedygtig.

DEL



Teknologiske fremskridt betyder at markederne oversvømmes med svinekød

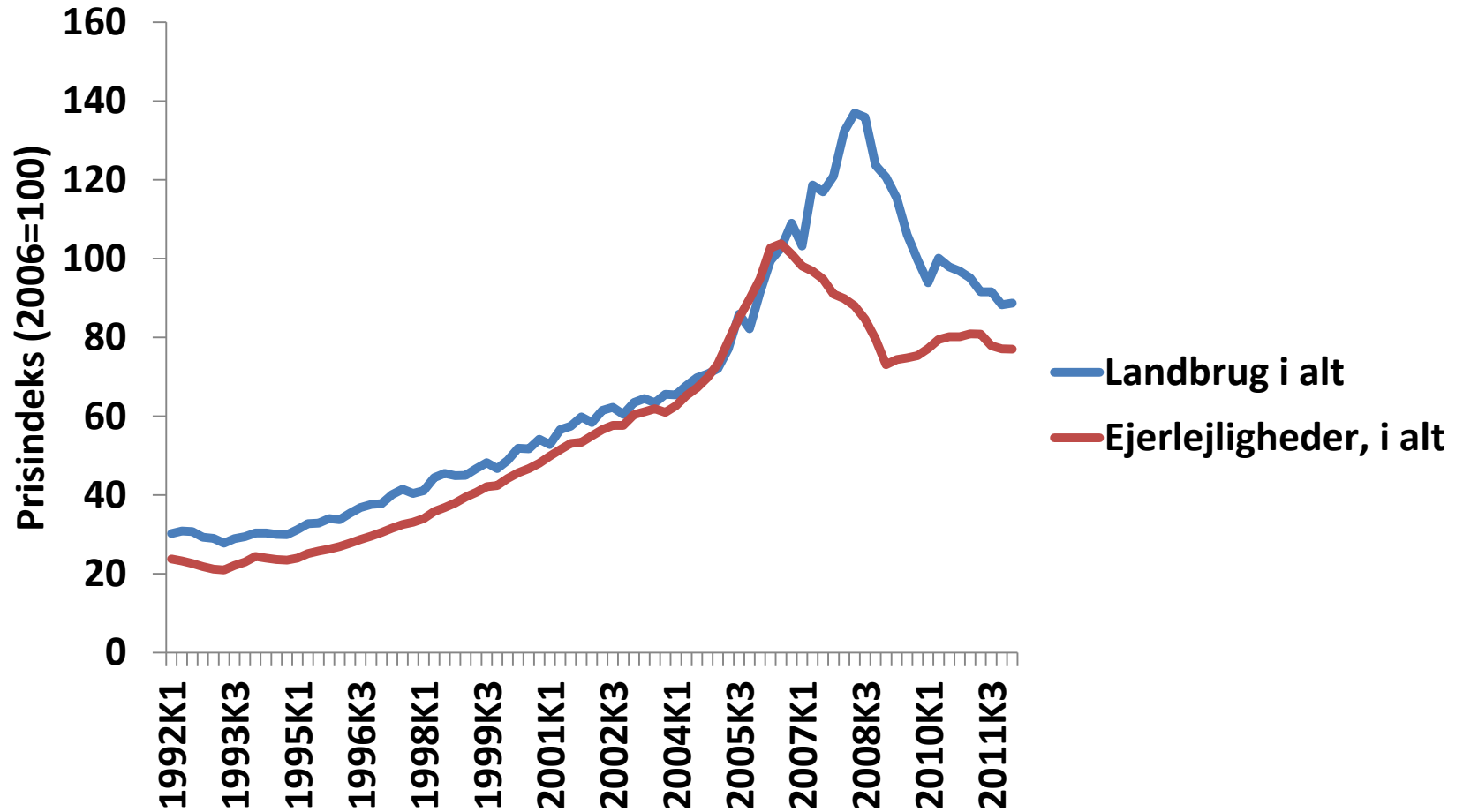
TIP OS

Landvindinger inde for genomisk selektion og dna-test i svineavl er med til at forstærke og forlænge krisen i dansk svineproduktion. Det skriver Jyllands-Posten.

Resultatet er nemlig en markant produktivitsfremgang, som øger udbuddet af svinekød og dermed sætter priserne under pres.

"Brugen af genomisk selektion betyder, at vi langt hurtigere og mere præcist end tidligere kan udvælge de allerbedste avlsdyr.

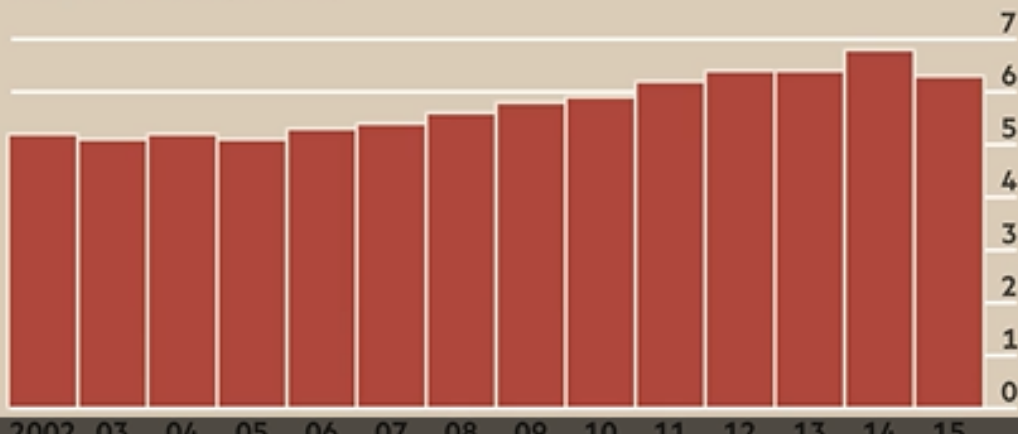
Gjeld – boligboble?



FT

Size of New Zealand's dairy herd

Number of cows (millions)

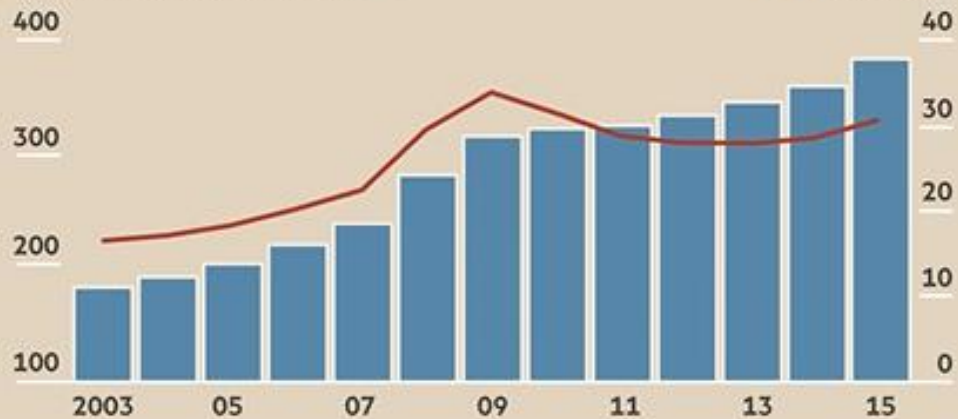


FT

Dairy sector debt

Debt to trend income (ratio) —

Debt (\$bn) ■



Source: RBNZ

New Zealand milk exports to China

Whole milk powder, '000 tonnes (12-month sum)



Source: Statistics New Zealand

FT

Dry milk prices

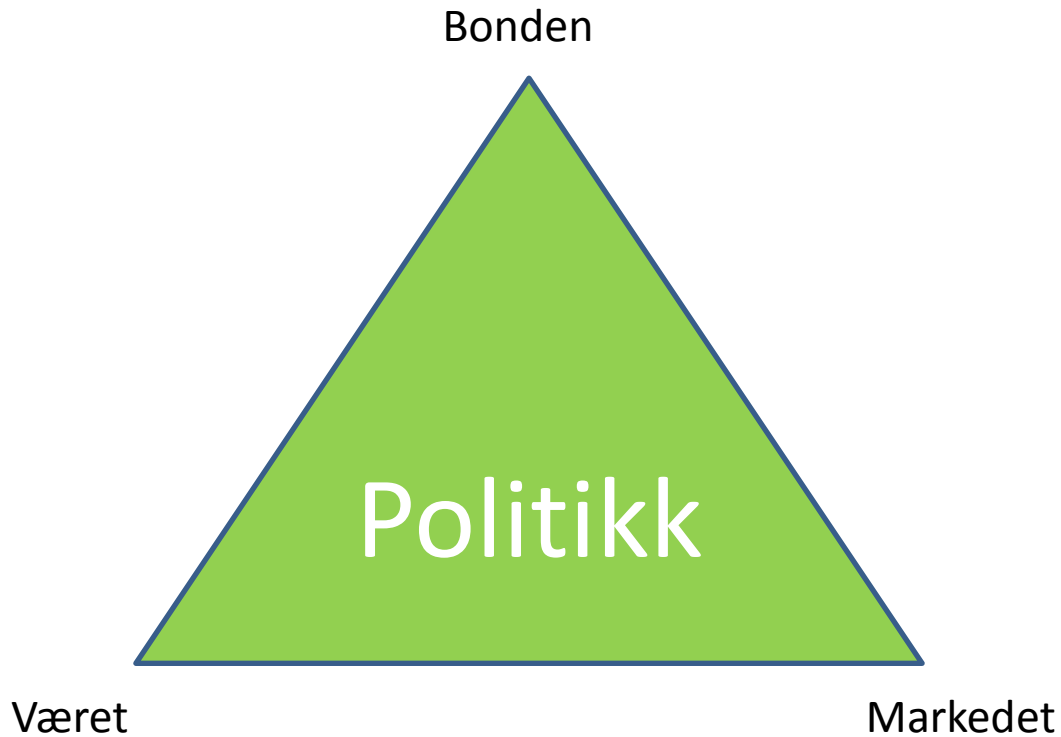
\$ per lb



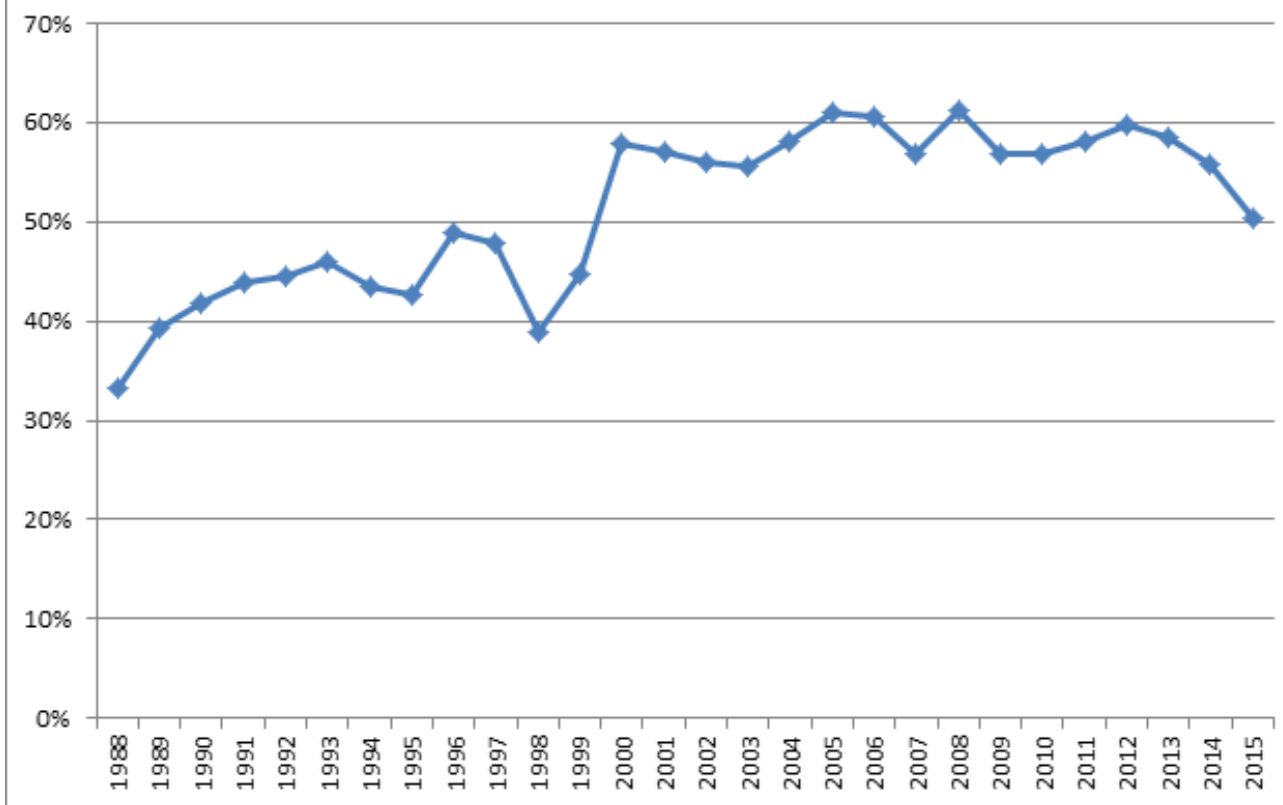
Sources: Thomson Reuters Datastream; CME

FT

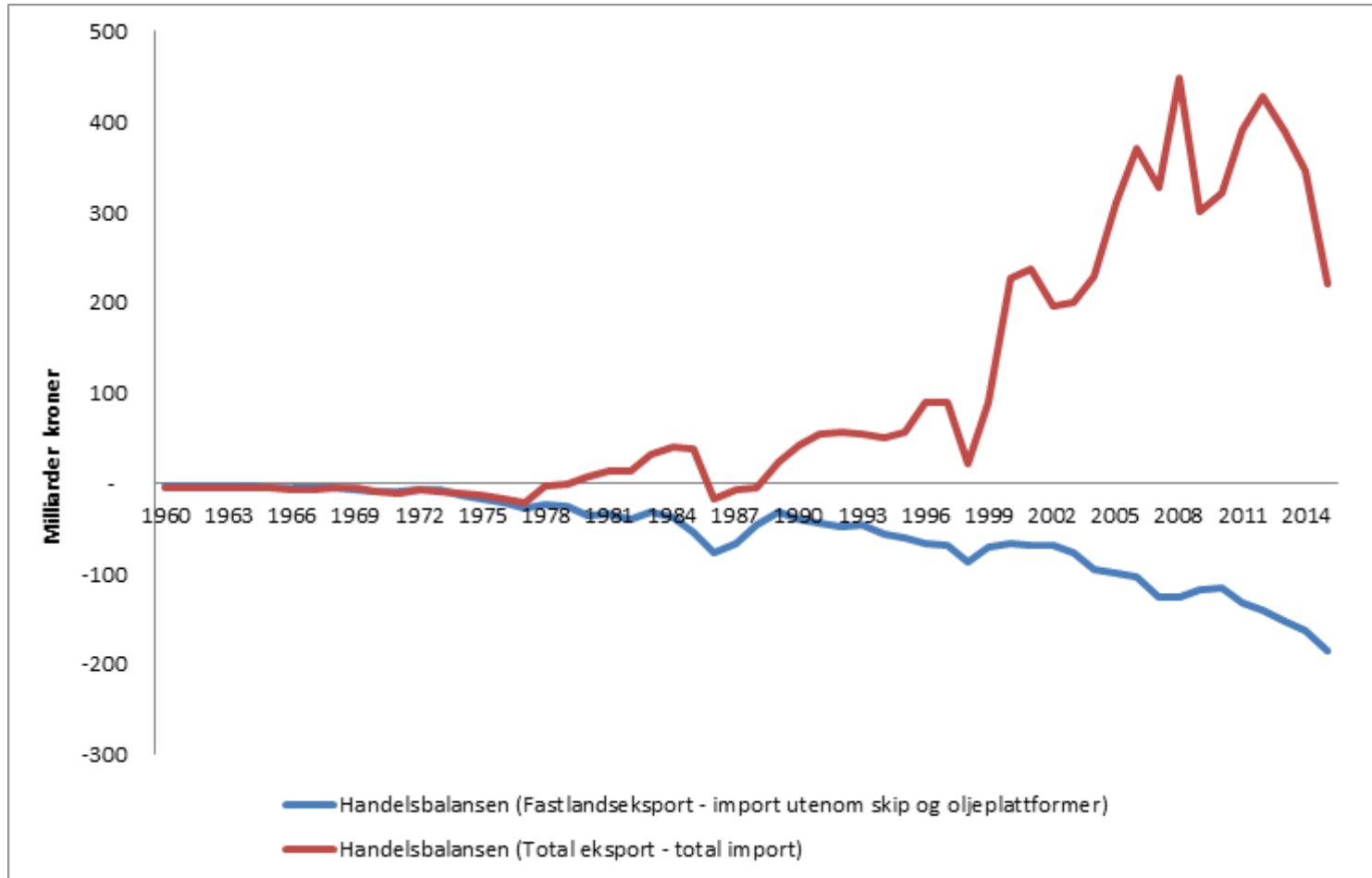
Landbrukspolitik – en buffer



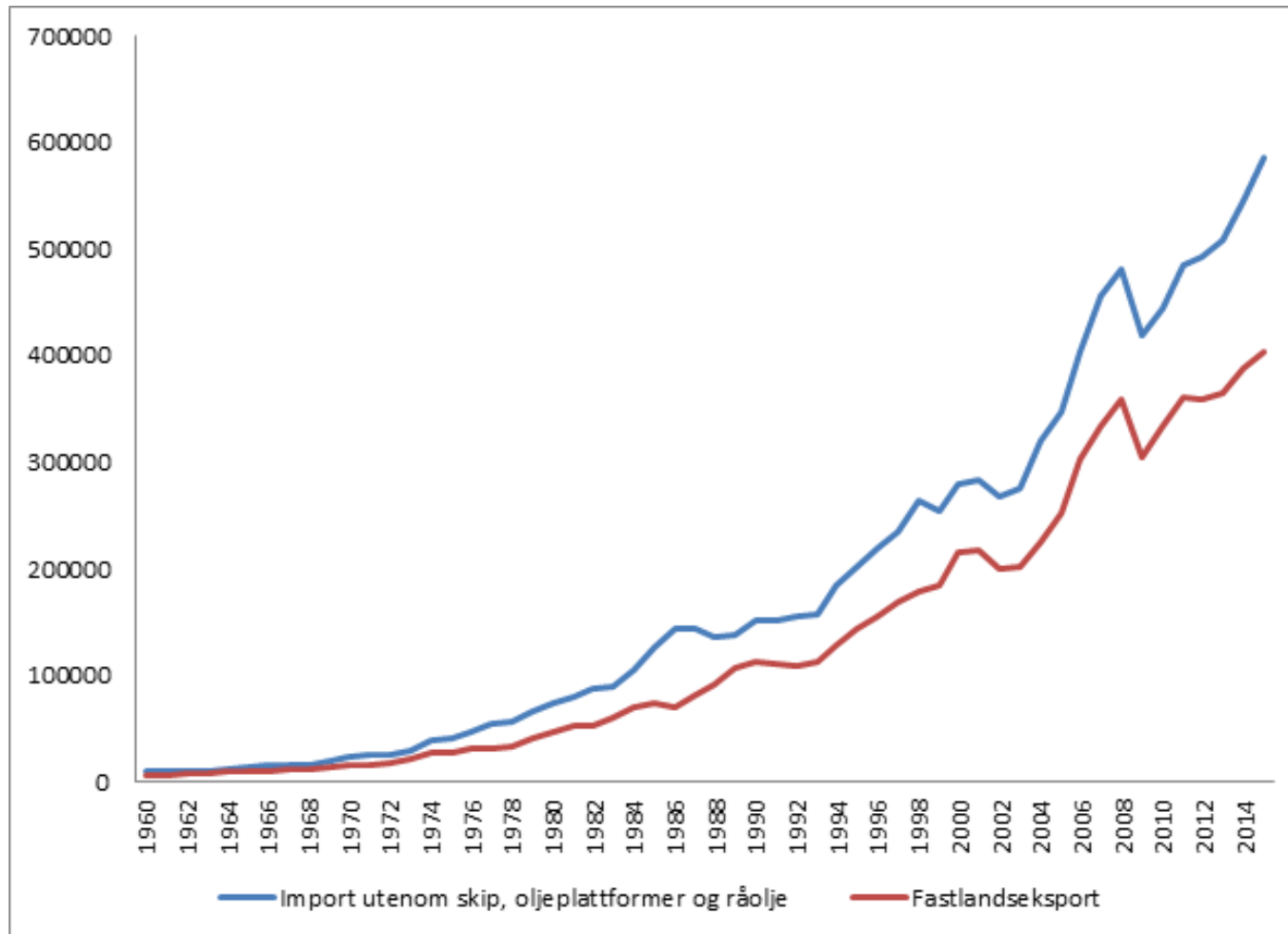
Eksport av råolje og gass som andel av total vareeksport



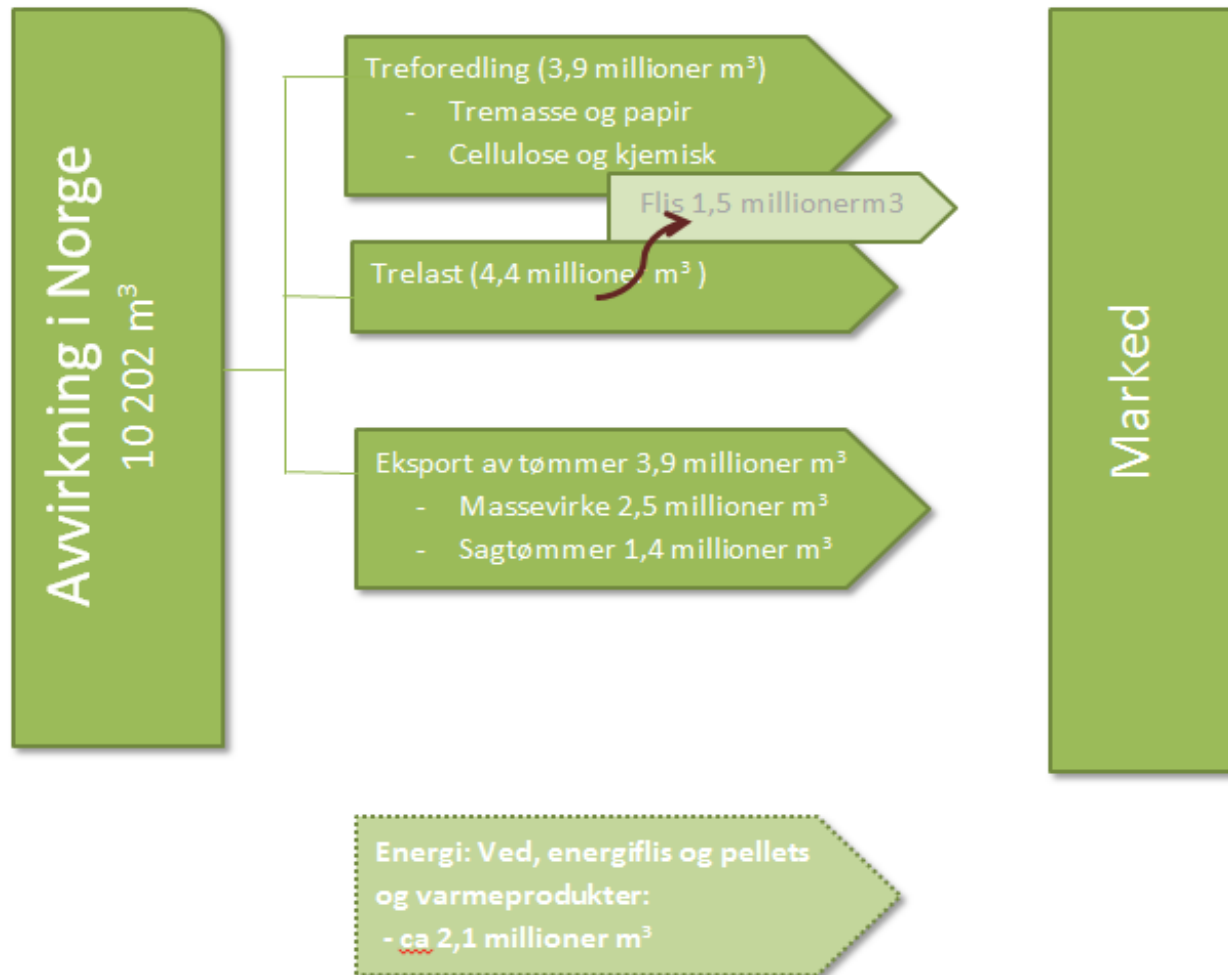
Handelsbalansen 1960-2015 med og uten petroleum



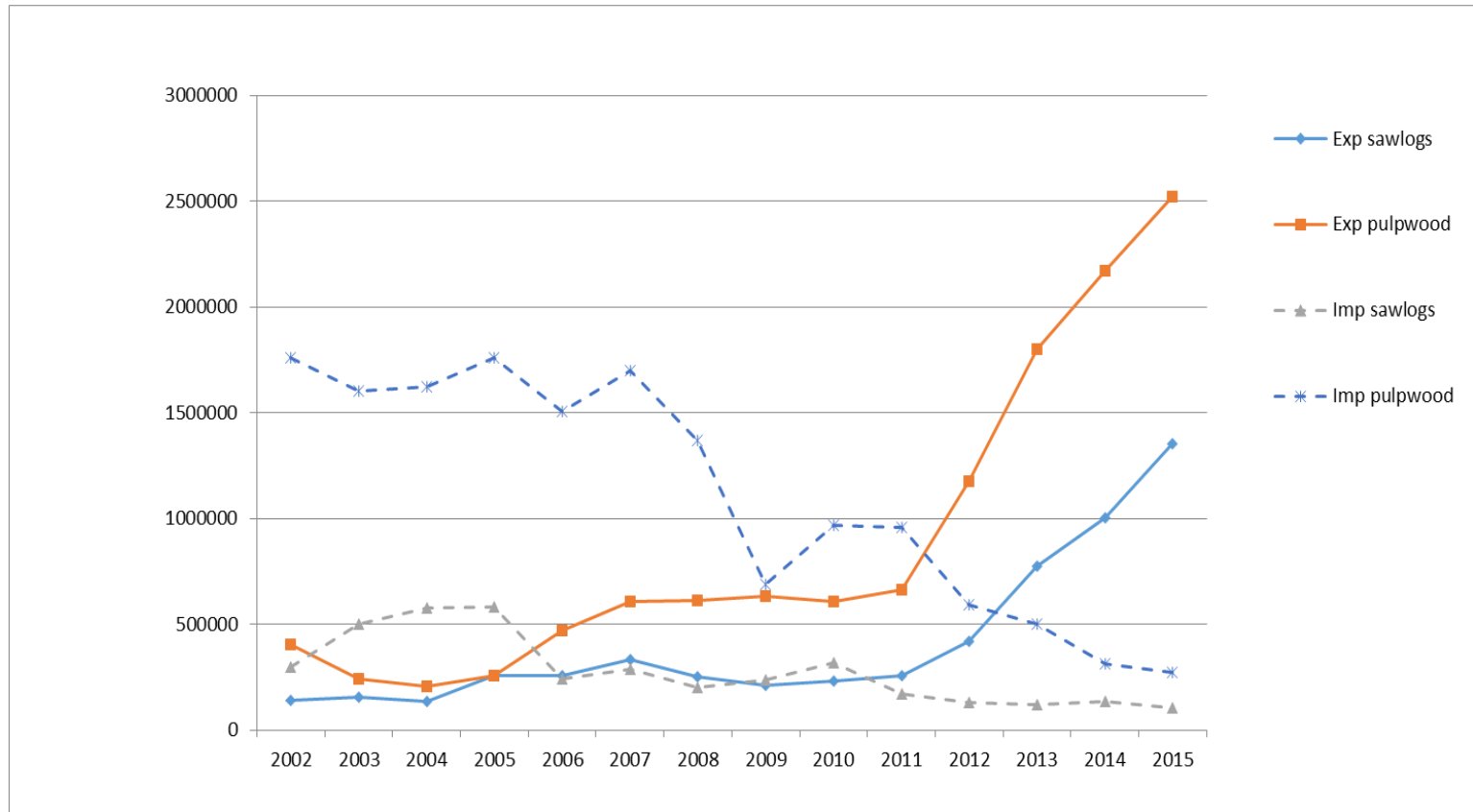
Fastlands-Norge import/eksport



Avvirkning og forbruk 2015



Import og eksportvolum 2002-2015



Et vindu som åpner seg

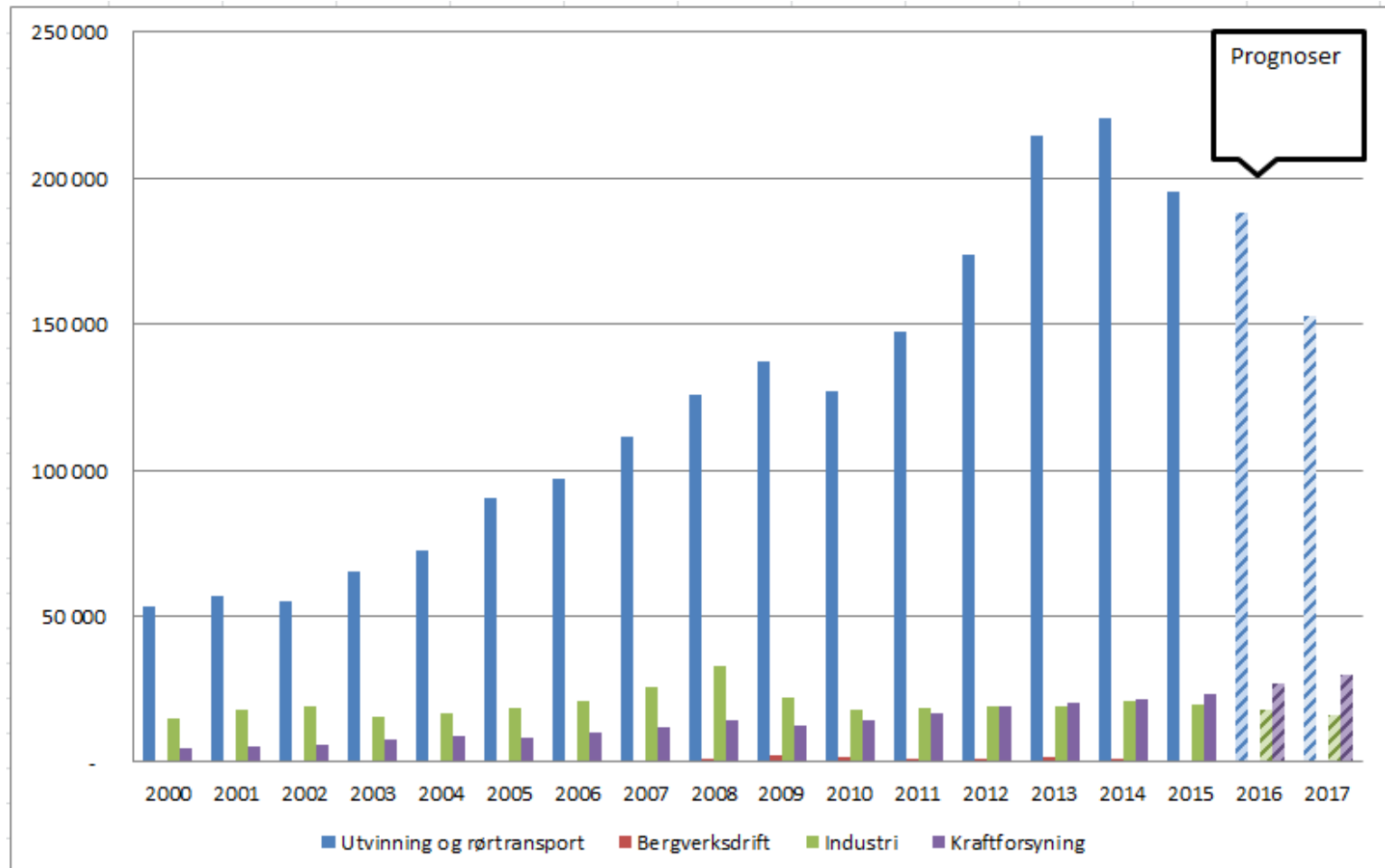
Muligheter

- Automatisering
- Fornybar energi
- Klimabevissthet
- Reshoring
- Ønske om diverse produksjonsmiljø og produkter
- Svekket valuta
- Ledige hender

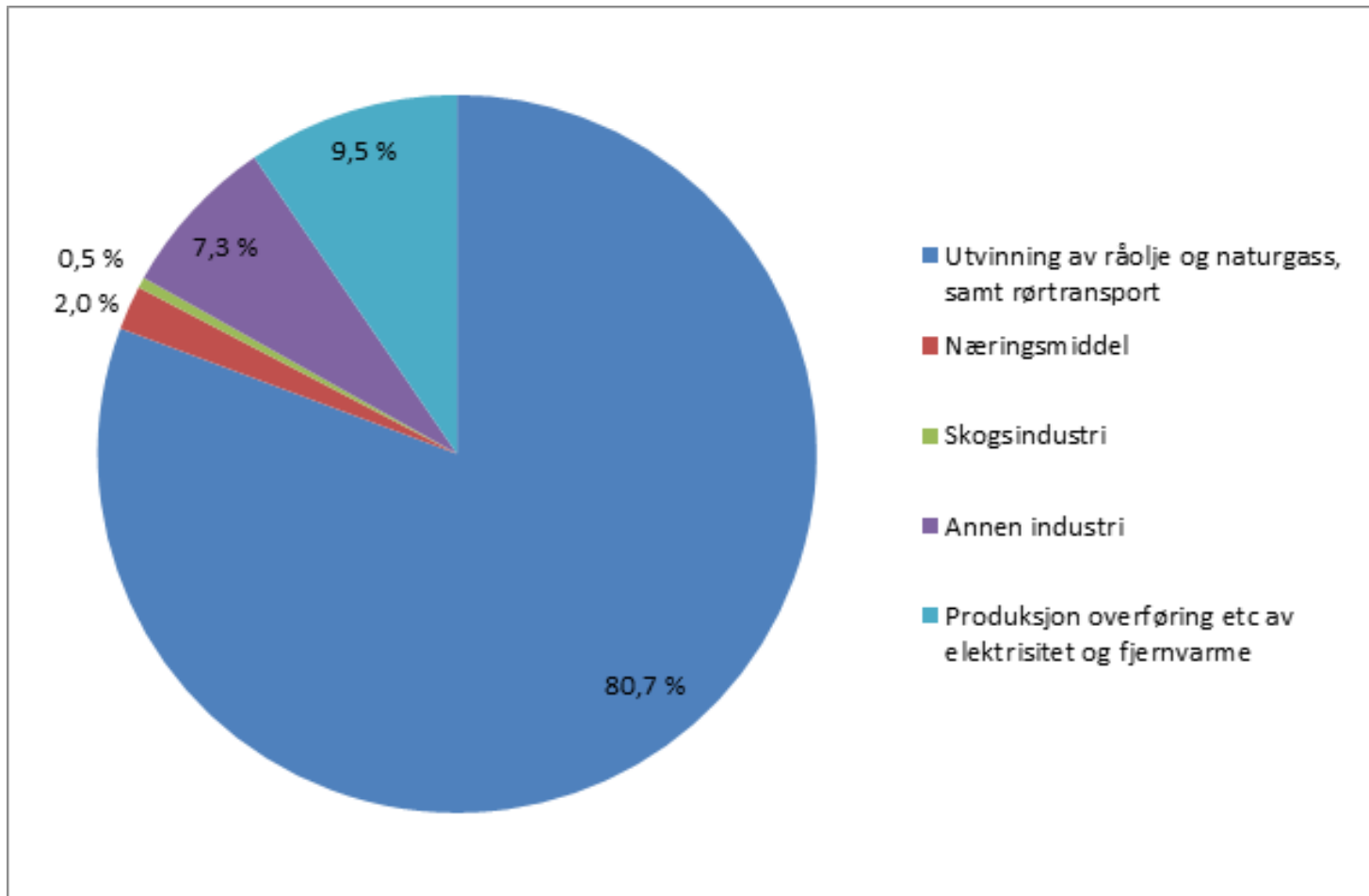
Begrensninger

- Svekket norsk eierskap
- Svake industrielle kapitalmiljø
 - Unntak
 - Samvirke, jordbruk
 - Statseide, -deleide selskap
- *Manglende industribyggerkompetanse og -forståelse?*

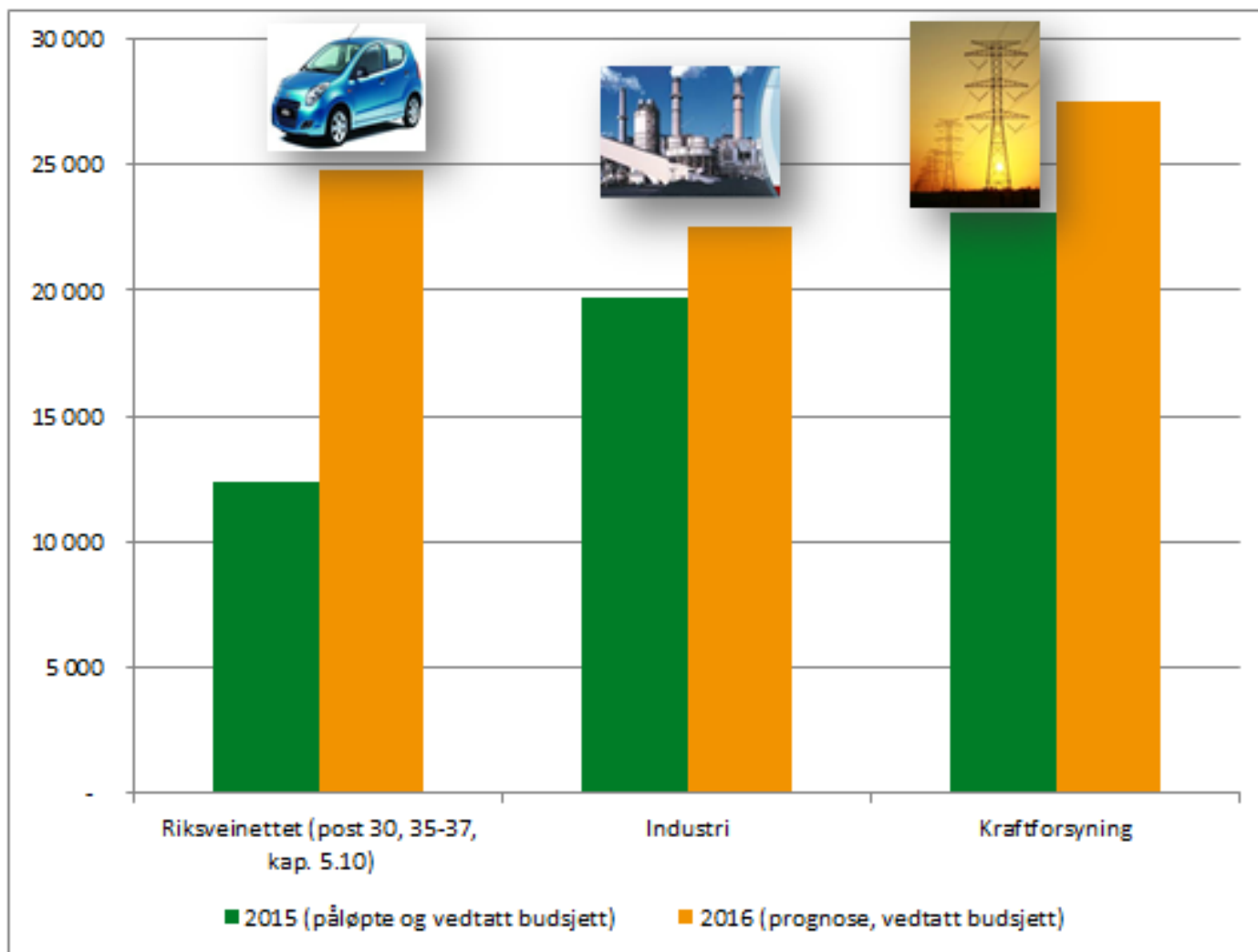
Investeringer, olje, berg, industri, kraft



Investeringer Norge 2015



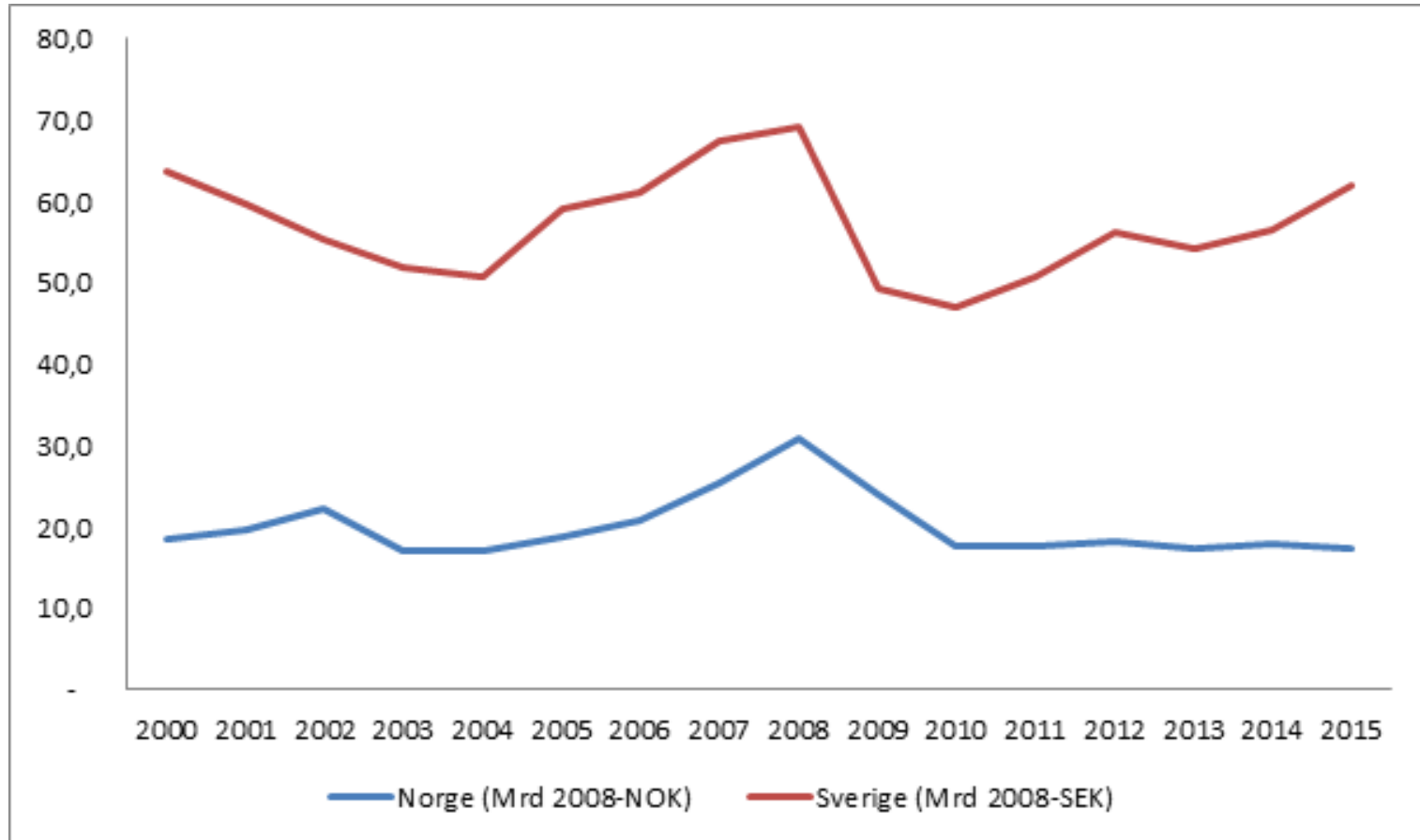
Investering, Riksvei, Industri, Kraft





Figur 3.1 – Industribedriftenes geografiske plassering i Norge

Investeringer Se og NO industri



Grønt skifte – flere jobber?

Employment change in the EU (28)

2008-2015 (people, m), selected sectors



Source: Eurostat

FT

4%

HANDLINGSREGEL



SKATTESUBSIDIER



ASYL

FAMILIE

SCHENGEN

STUDENT



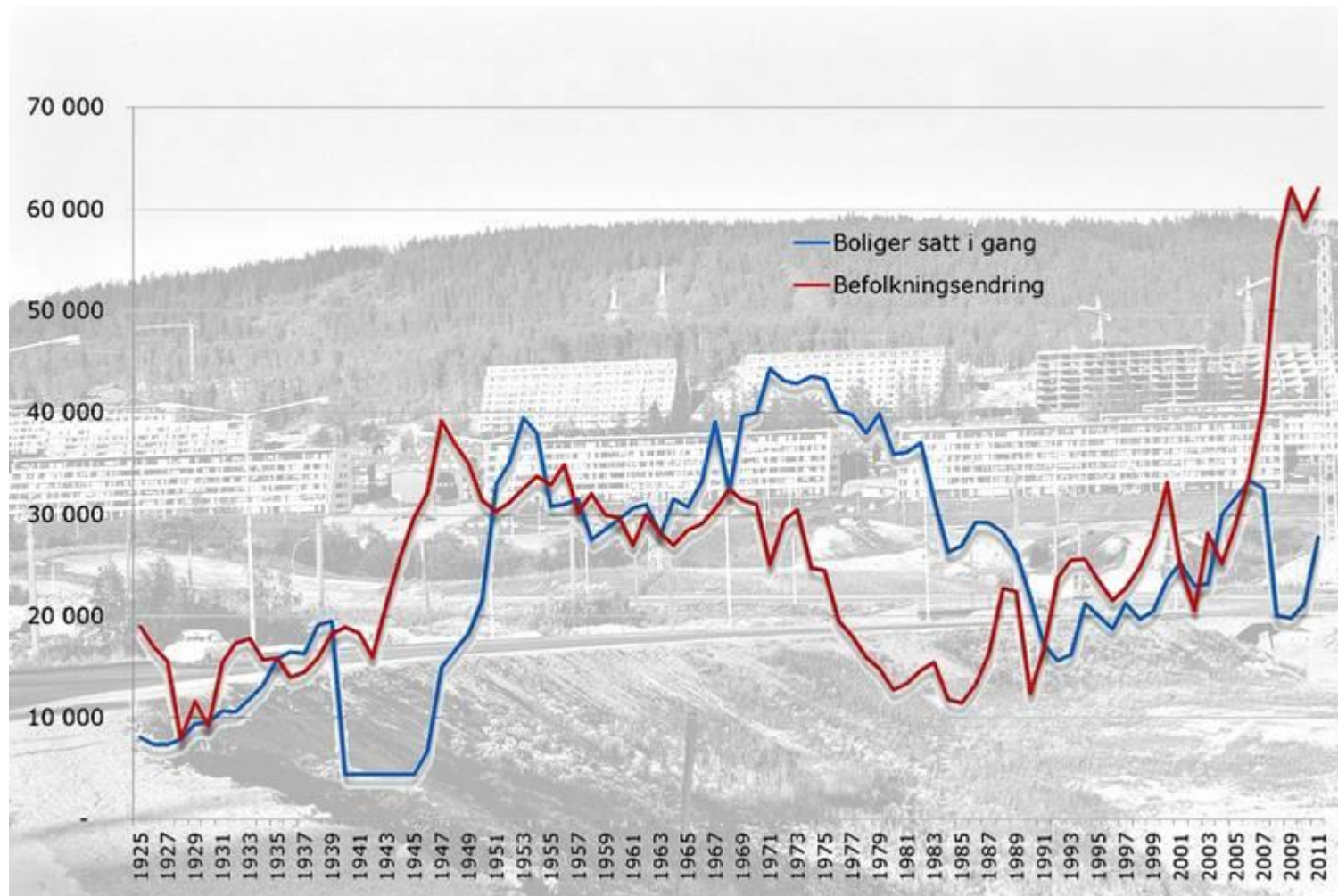
FRI OLJEINVESTERING

2012: kr 270 mrd.
2015: kr 400 mrd.



FRI KREDITT

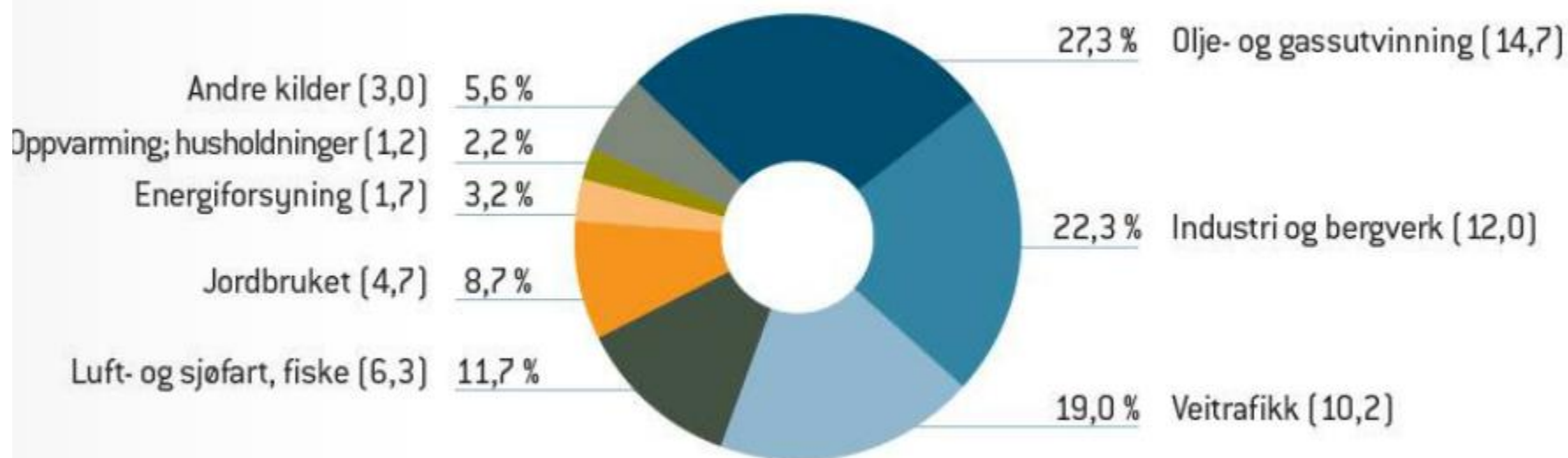




Klimaet endrer seg hele tiden ...

- Sannsynligvis enda mere endringer nå enn før
 - Betydelig menneskeskapt del
 - Sola en joker
 - + en masse kjente/ukjente faktorer
- Vi må redusere utslipp
 - Fornybar energi ikke nødvendigvis grønn
 - Lagring i jord og skog
 - Hva med kua?
- Vi må tilpasse oss

Figur 1. Utslipp av klimagasser pr sektor i Norge 2014, prosent



Kilde: SSB (foreløpige tall, mill. tonn CO₂-ekvivalenter i parentes).

Tabell 1. Endringer i norske utslipp fra sektorene jordbruk, olje og gass og veitrafikk			
	1990	2014	Endring i %
Jordbruk	5,5 (10,6 %)	4,7 (8,7 %)	- 15,1
Olje og gass	7,7 (14,8 %)	14,7 (27,0 %)	+ 90,8
Veitrafikk	7,8 (15,0 %)	10,2 (19,0 %)	+ 31,0

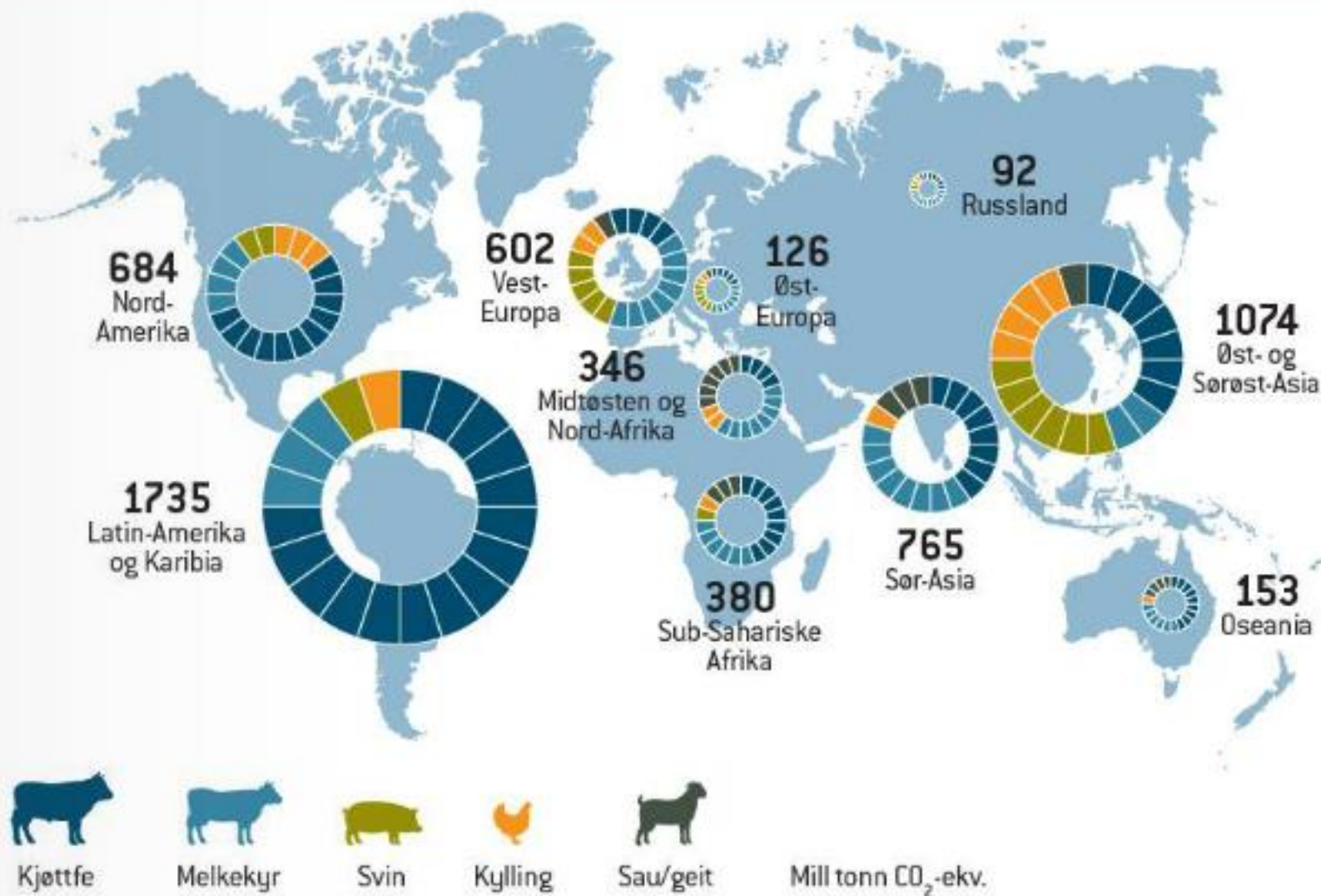
Endringer i norske utslipp fra sektorene jordbruk, olje og gass og veitrafikk, mill tonn CO₂-ekv. (% av totale norske utslipp dette året i parentes). Kilde: SSB.

Tabell 2. Kilder til utslipp fra jordbruket i Norge		
	Av jordbrukets utslipp	1000 tonn CO ₂ ekv
Husdyrfordøyelse	30 %	1 892
Husdyrgjødsel	15 %	924
Mineralgjødsel	9 %	604
Fossilt brennstoff	7 %	449
Avrenning	5 %	310
Dyrking av myr	28 %	1 785
Dyrking av mineraljord	2 %	149
Diverse	4 %	228

Kilde: Bioforsk 2014

Tabell 3. Antall dyr i Norge og verden 2013			
	Norge	Verden	Andel
Storfe	849 984	1 467 548 724	0,06 %
Sau	2 223 661	1 162 875 535	0,23 %
Gris	1 609 580*	977 274 246	0,16 %
Kylling	70 586 521*	20 887 055 000	0,34 %

Figur 4. Totale utslipp per region og hvor stor andel de ulike dyreslagene bidrar med

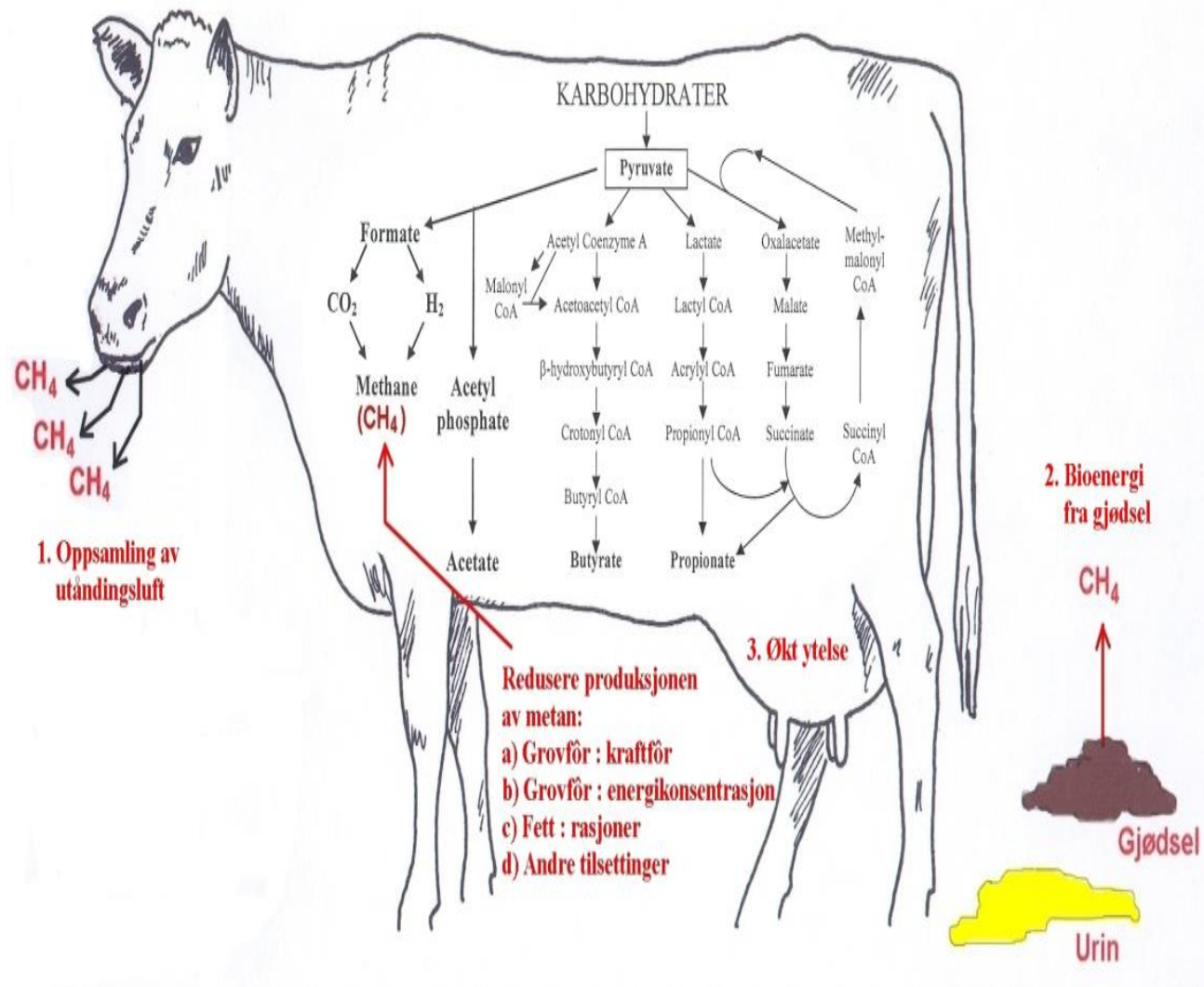


Kilde: Gleam, FAO.

Planteproduksjon og drøvtyggere har hver sine fordeler

- Dyrking av matkorn til medfører betydelig lavere utslipp av klimagasser enn produksjon av animalske matvarer
- For om lag 2/3-deler av jordbruksarealet i Norge er det p.g.a. de naturgitte forholda lite egnet til å produsere annet enn gras
- Fortrinnet til drøvtyggerne er at de kan foredle gras som ikke kan brukes direkte til menneskemat til høyverdige matvarer som melk og kjøtt

Skal kua slaktes fordi olje pumpes?



Kombiku mest klimavennlig

– Ved å ha storfe over hele landet kan gras konverteres til kjøtt og melk, skriver artikkelforfatterne.

Foto: Stefan Igdeberg Solheim/NTB scanpix

Norge kan bli det industrialiserte landet i verden som har lavest selvforsyning av mat. Og klimautslippene vil øke.



Christian A. Smedshaug
Astrid Thuen
© Dagens leder Agri/Analyse.
Tilrettel.

LANDBRUK

Ny FAO-rapport påpeker hvordan kombinert norsk og europeisk melke- og kjøttproduksjon gir mindre klimagassutslipp enn konkurrerende produksjon i andre verdensdeler.

På dårlige beiter i USA, Sør-Amerika og Afrika gir produksjonen særlige høye utslipp. Import av storfekjøtt til Europa bidrar til økning av klimautslippene. Forslaget til jordbruksavtale vil derfor øke utslippene og senke produksjonen i Norge.

Utfordring. Klimaendringene er en av vår tids store globale utfordringer. Jordbruket bidrar til klimaendringene, men er også en næring samfunnet ikke kan greie seg uten.

Klimapanelets siste beregninger tyder også på at framtidens matforsyning vil bli meget krevende. Ikke minst fordi en voksende middelklasse med høyere kjøpekraft gir mer etterspørsel etter kjøtt og melk. Uten tilstrekkelig produksjon i jordbruket betyr sivilisasjonen sammen,

og verden er avhengig av å lykkes med kjøtt og melk gjennom drøyttyggere for usøtt krasphet. Jordbruket må derfor fungere og levere den maten som trengs. Ressursene må utnytes best mulig, samtidig som miljø- og ressursbelastningen må minimeres. En effektiv husdyrsektor er avgjørende for å sikre nok mat. Særlig fordi drøyttyggere utnytter gras som vi mennesker kan ha glede av gjennom kjøtt og melk fra husdyr.

Klimagasser. Det er bare om lag 1.500 millioner hektar åkerareal i verden, mens beitearealet utgjør over det dobbelte. FNs Matvare- og Landbruksorganisasjon (FAO) redigerte i rapporten «Tackling climate change through livestock» (september 2013) for klimagassutslipp fra verdens husdyrproduksjonen.

Husdyr står globalt for klimagassutslipp som tilsvarende 7 gigatonn hvert år – det utgjør 15 prosent av de menneskeskapte utslippene. Av dette er fôrproduksjon og transport av fôr næst (45 prosent), mens utslipp fra drøyttyggere noe mindre (39 prosent), mens lagring og bruk av husdyrgjødsel utgjør en tiendedel.

Melke- og kjøttproduksjon utgjør størsteparten av utslippene med henholdsvis 20 prosent og 41 prosent. Svin står for 9 prosent, mens kylling og egg står for 8 prosent.

Vorst i sør. Storfekjøttproduksjon er altså den klart største kil-

den til klimagassutslipp fra husdyr. Utslippene er særlig høye når det drives spesialisert produksjon av storfekjøtt på svake beiter. Dyrene vokser langsomt i Latin-Amerika og Karibien, med utslipp på 70 kg CO₂ per kg kjøtt, men også Afrika sør for Sahara og Ost- og Sør-Asia har høye utslipp.

Her kan det ta opp til fire måneder å nå slaktemoden alder for storfe, mot 18-20 måneder i

«Gjennom denne tilpasningen vil vårt jordbruk ligne mer på det mindre klimavennlige jordbruket som preger store deler av verden, inkludert u-land»

Europa. I Latin-Amerika regner en med at en tredjedel av klimagassutslippene fra produksjonen av storfekjøtt skyldes at skog eller savanne blir gjort om til beite, for eksempel den brasilianske savannen Cerrado. Import av storfekjøtt framfor kombinert produksjon av melk og kjøtt i Europa, bidrar sterkt til å øke verdens klimautslipp.

Melk og kjøtt. I kombinert melke- og kjøttproduksjon i Vest-Europa derimot, er utslippene for hvert kilo kjøtt om lag en

fjerdedel av hva vi finner i mange land i sør – rundt 18 kg CO₂. Melk i seg selv gir i gjennomsnitt lite utslipp – knapt 3 kg CO₂ for hver liter melk.

Kombinasjonsdriften som særlig kjennetegner Nordvest-Europa er verdens mest effektive måte å utnytte gras på. Dette er områder der gras er eneste dyrkbare jordbruksvekst. Effektiv utnyttelse av storfe er avgjørende for å kunne fø verden.

Smått. Norsk jordbruk er en del av denne smarte måten å bruke kua på. Ved å ha storfe over hele landet kan gras konverteres til kjøtt og melk, gjennom en effektiv kombinert produksjon. Statens tilbud til bønderne gjennom årets jordbruksavtale bytter med denne tilpasningen.

Tilbudet fremmer økonomien til de aller største brukene – de over 50 melkekyr (gjennomsnitt i Norge er 24 kyr). Maksimalt hver femte av dagens gårder får nytte godt av dette.

På denne måten svekkes dagens rasjonelle tilpasning til ressursgrunnlaget. Fordi mye av Norge ikke ligger til rette for stor drift med opp til 150 kyr som ministeren ønsker, lags det nå en politikk for å flytte melkeproduksjonen inn på kornarealene. Det er kun her slik stor drift er økonomisk mulig. Å slå sammen mange smågårder i Fjell- og Fjord-Norge til store driftsenheter krever for mye dieseldrevet transport.

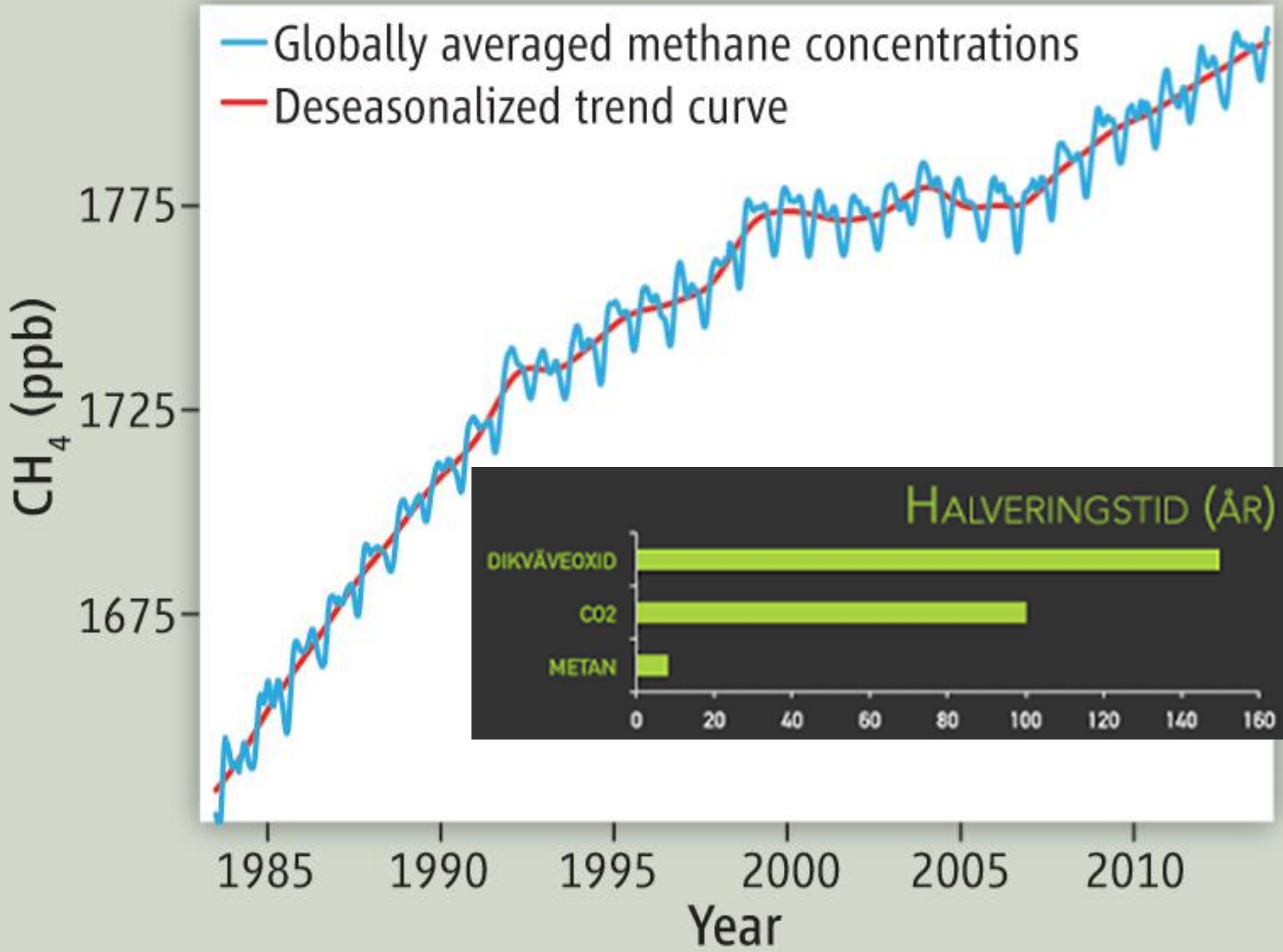
Norsk jordbruksareal vil falle og kornproduksjonen stupe. Norge vil da bli det industrialiserte landet i verden med lavest selvforsyning av mat.

Økte klimautslipp. Klimautslippene vil også øke, fordi større enheter i melkeproduksjonen vil fremme en drift som øker ytelsen til kua. Slik blir det færre melkekyr totalt gjennom mer spesialisert melkeproduksjon og mindre kjøtt produsert på melkebruker. Da må mer kjøtt føres fram på rene kjøttfôr-raser. Det gir høyere utslipp per kg kjøtt.

I tillegg vil avvikling av beite- og grasbasert husdyrhold svekke karbonbindingen på tidligere jordbruksareal.

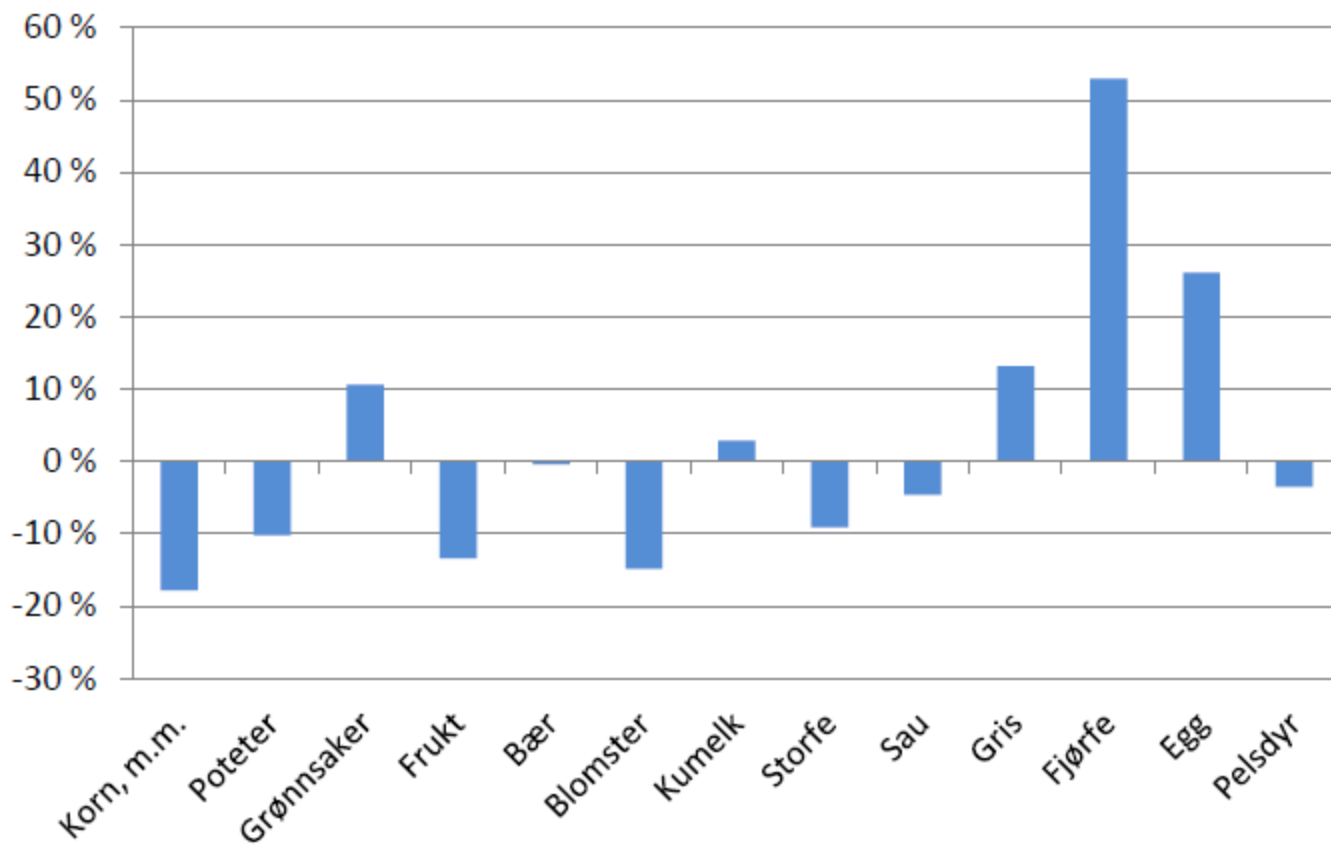
Gjennom denne tilpasningen vil vårt jordbruk ligne mer på det mindre klimavennlige jordbruket som preger store deler av verden inkludert u-land. Over tid er bærekraftig ressursutnyttelse med effektive produksjonssystemer basert på egne ressurser så langt som mulig, den strategien som sikrer best økonomisk og materiell utvikling og matsikkerhet.

Bærekraft. Norge bør videreføre dagens framtidrettede produksjon for å fremme klima og bærekraft samt bidra til å utvikle kombinertproduksjonen i sør, og effektivisere kjøttproduksjonen der. Det framlagte tilbudet til jordbruksavtale bidrar dessverre ikke positivt for klima og miljø – verken her i landet eller globalt.



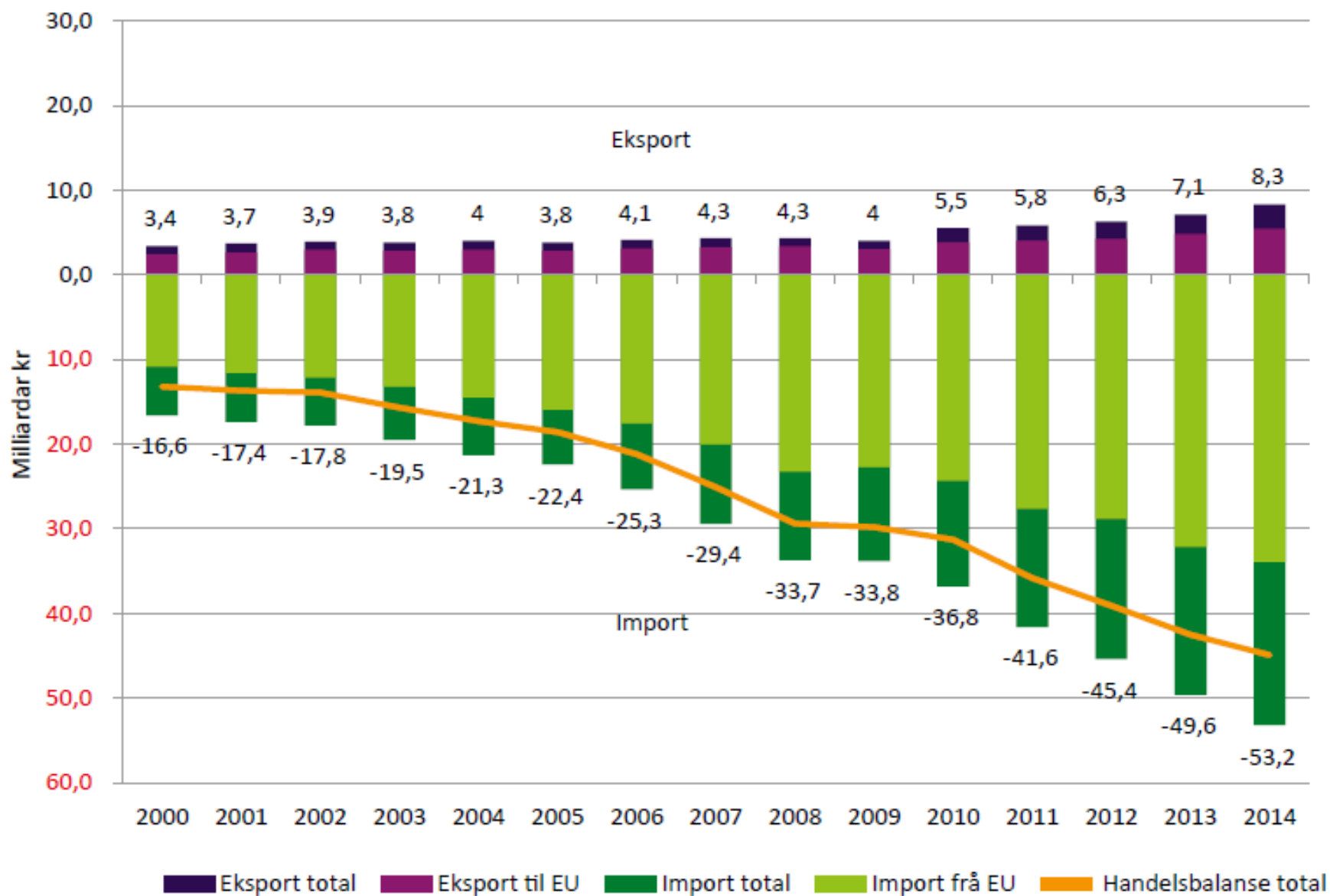


Figur 60. Omsetning og sysselsetting i varetilvirket for mat (2012). Totalt fra

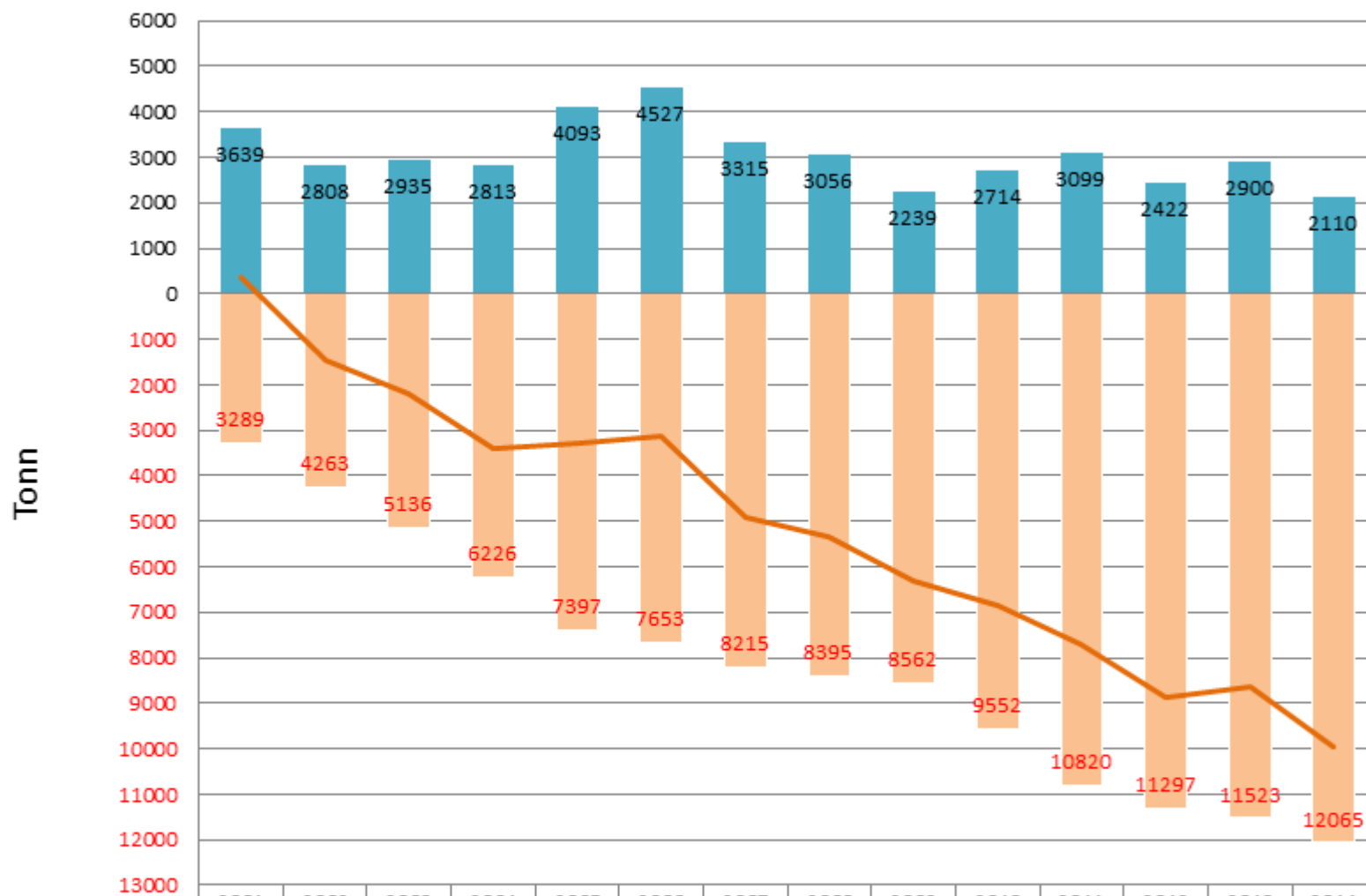


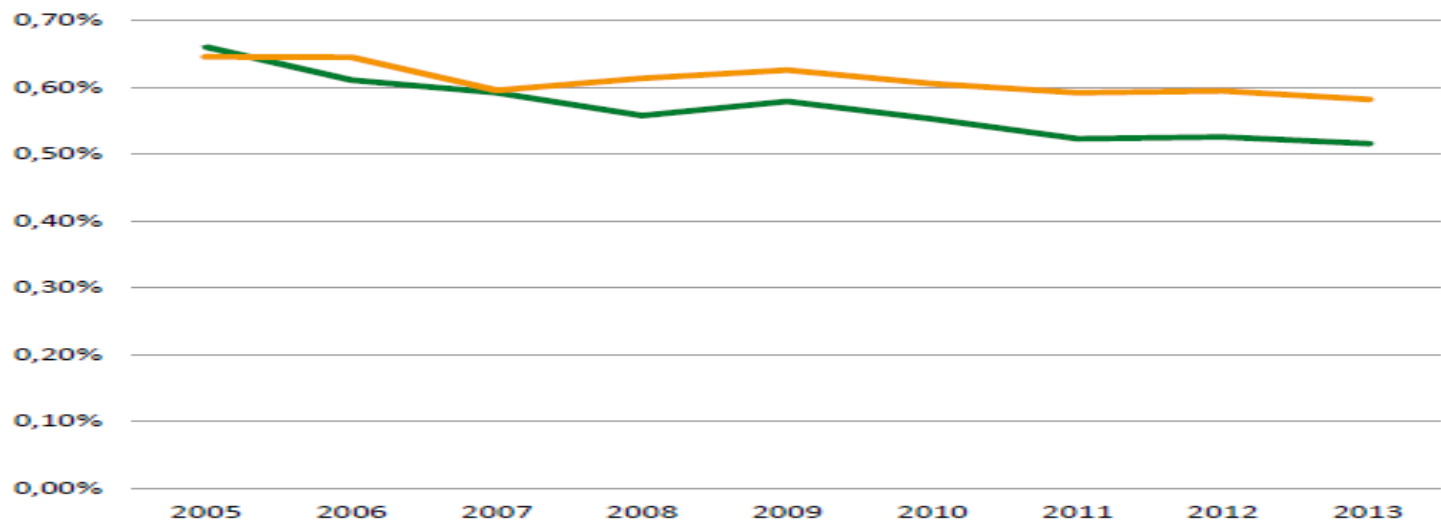
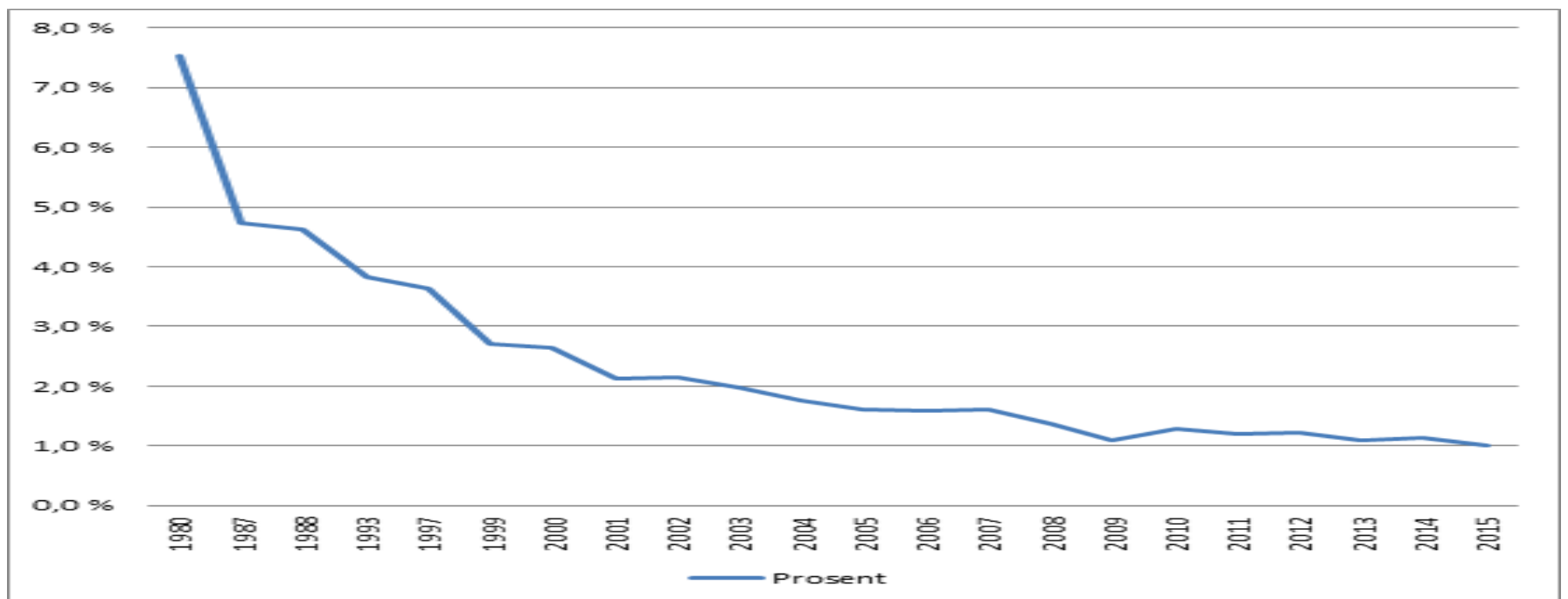
Figur 3.1 Endring i produksjonsvolum fra 2006 til 2015, iflg. normalisert regnskap.

Kilde: BFJ



Samhandel med EU på ost





Figur 42. Støtte til landbruket i Norge sammenlignet med EU (uten skjermingsstøtte). Kilde

Det er ikke bare jordbruket som har støtte

Sektor	Støtte/skatt	
Sjøfart, offshore	5-6 mrd	Hurtigruta, colorling
Eiendom	50 mrd	Formueskatt, rentefradrag
Olje	34	Friinntekt
Pressestøtte	1,8 mrd	Budsjett, momsfrigat
Elbilene	3-10 mrd	Nb drivstoff, ferge, parkering
Treningsstudio	700 mill	momsfrigat
Finanssektoren	8 mrd	Momsfrigat

<http://www.landbruk.no/Nyheter/Blogg/Christian-Anton-Smedshaug/Det-er-ikke-flaut-med-naeringspolitikk>

Norge og handel

Tabell 1: Handelsbalanse, import og eksport fra fastlands-Norge (varer) til USA, EU og Verden (i millioner)

Området	Handelsbalansen	Import ¹⁾	Eksport
USA	- 6 374	34 028	27 654
EU	-114 306	355 326	241 019
Verden	-161 851	549 966	388 115

Kilde: (SSB 2015b)

905 mrd i totaleksport



Video: Skarvekræ på en korraler i Høften i Thyland. Produktionskapasiteten i landbruget er blitt så stor at enkelteområder får stadig mindre plass, skriver gjestekommentator Christian Anton Smetsberg. Foto: Håvard Nordmark/NTNU Arkiv

Å velge mennesker eller maskiner



Christian Anton Smetsberg

Gjestekommentator
Christian Anton Smetsberg
er doktor i Agri-Økologi

Det er hundre og femti år i år siden den amerikanske borgerkrig slutet. Da startet også globaliseringen med store utfordringer som kunne bli løst over hele verden gjennom nye teknologier, dampkraft og jernbane. Senere ble transport- og produksjonsystemet effektivisert ved elektrisitet og forbrenningsmotorer. Samtidig utviklet Vest-Europa og de Anglo-amerikanske settlerne i industriell produksjon og demokrasier, som har vært verdens forbilder siden.

I denne utviklingen stod jordbrukssektoren sentralt. Det utviklet seg et særegent skille mellom selvkostjordbruk der familien selv var arbeidere og som gjennom samvirke- og politisk engasjement var med å forme dagens demokratiske jordbruks utgjorde opp mot halvparten av befolkningen i mange land og stod for forbruks-

ettersproduksjon, industrifremming gjennom marked, skolelærere, møller osv, bidro til stor sosial framgang og var en bærebjelke for utviklingen.

Gjennom stadig bedre gener, frø, dyringsmetoder og maskiner har jordbrukssektoren utviklet seg med fallende antall hender. Det ser ut til at denne framgangen i Norge og andre vestlige land har skjedd innenfor et familiejordbruk, der vanlige folk eier og driver produksjonen, i motsetning til store deler av industrien.

Denne modellen er nå kraftig utfordret og står kanskje for full i land som Danmark. I Danmark er det bare omtrent 11.000 heltidsløst arbeidende igjen og av disse antas hver tredje å være i økonomisk vanskelighetssituasjon. Dersom lønnsnivået gjennom frø, dyringsmetoder og maskiner har gjort sitt, utregulering av etendensregulering resten. Derfor forgår nå i Danmark et såkalt oppkjøp av jord fra investorer og pensjonsfond. Kjøper som ikke vil drive selv, men gjøre bonden til arbeidsløs og innestruert skiltekapital av jord på å hender. Ky av økonomiene i moderne demokrati, de mange skiltekapital til jord- og skog, reversens og enhetsene blir færre og større.

Detta skjer i disse dager i det landet som stod fremst i måken for arbeidsbeviset og selvkostjordbruks i hundre år fra 1870-tallet. I praksis er dette en utvikling av kapitalismens

DET NYE LANDBRUKET

• Et paradigmeskifte er i etableringsfasen både i nye skiltekapital, som er avhengig av globalisering og nye skiltekapital.

• Nå har den internasjonale finansieringsindustrien i Sveits og USA tatt ansvar for jordbrukspolitikkens hold.

• De gamle landbrukssektorene har vært betydelig reformert i Norge.

• Næstingen har blitt framstående landbrukssektorer som å være hovedkraft i landbrukssektoren i Norge.

TRENDEN

«Gjennom stadig bedre gener, frø, dyringsmetoder og maskiner har jordbrukssektoren utviklet seg med fallende antall hender.»

kjernes, mulighet for selvstendig produksjon i et konkurrerende marked for vanlige mennesker.

Dagens regjering truer med å gjøre selvkostjordbrukssektoren også i Norge til en brutt driftsform. Gjennom å forenkla historien mest omfattende liberalisering av skiltekapital til jord- og skog har man lagt til rette for en kapitalisering i primærsektoren som er uten tvil større enn noen tidligere eller nasjonale grenser. Til nå har skiltekapitaliseringene passert på at produksjonsformene skal prioriteres framfor skiltekapitaliseringene. Skiltekapitaliseringens framgang har vedtatt helt eller langt på vei, blir jord og skog i Norge tilgjengelig for store nasjonale og globale pengebringer.

Ved å høve markedsverdi fra 450 til 900 tonn, og konsesjonene for kjøp fra 140.000 til 280.000 og kalken fra 30.000 til 60.000 har regjeringen, med Venstres og delvis KrFs støtte, doblet enkeltindividets mulighet for produksjon. Slike størrelser vil gjøre at kapitalismen vil investere og ikke minst overtalelses blir støttet av mange familier ikke vil ha råd til generasjonsskiftene og dermed må selge bruket.

Skiltekapitalismen kan nå sikre gjennom store investeringer drive jordbruk langt større enn normale familier har kapital til å overføre mellom generasjonene. Det gjør at politikken må hjelpe til med å finne

passende balansepunkter for å hindre at skiltekapitalismen legger igjen. Familiejordbrukssektoren.

Begrunnelsen for skiltekapitalismens var ikke minst at markedsverdiens potensiale måtte utnyttas (opptrentlig var foretaket 1,2 mill. tonn). Men skiltekapital og kapital må brukes for gjøre den sosialt mest utnyttelige best mulig og skiltekapital mest mulig samfunnsnyttelig. Skiltekapitalismen er et endensregulering, store kvote- og konsesjonsreguleringer og skiltekapitalisering for stadig større drift tyder på stadig utnyttelse for maskiner og teknikk, og i mindre grad for mennesker. Paradokk nok er den norske jordbrukssektoren (med som mest, når den trenger som mest og verdens mest utnyttelige). Men det er jo ikke utnyttelse av politikk og utnyttelse av skiltekapital.

Et effektivt skiltekapitalisme i jordbrukssektoren vil forvaltes med bruk på optimal bruk av landets jordressurser og utnyttelse av alle jordbruksressurser. Det betyr også i våre skiltekapital og i tydelige og å ikke ta landem er en sosialt utnyttelig. Da må vi sette mennesker og ikke maskiner i sentrum, og finne ut hvordan vi skal bruke stadig mer effektive tekniske løsninger til beste for det jordbruk vi skal drive på den jorda vi har og det samfunnet vi skal leve i. De siste hundre og femti år effektivisering har ikke fa som skiltekapitalismen i selvkostjordbrukssektoren.

Kostnadene holdes nede ved:

Begrensninger på størrelse

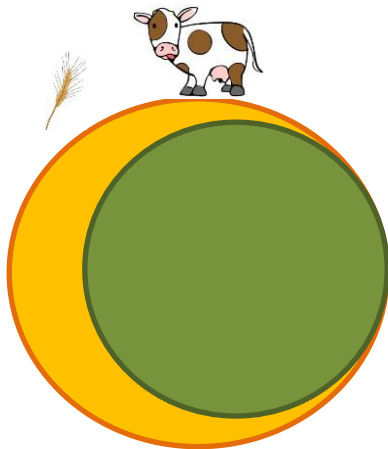
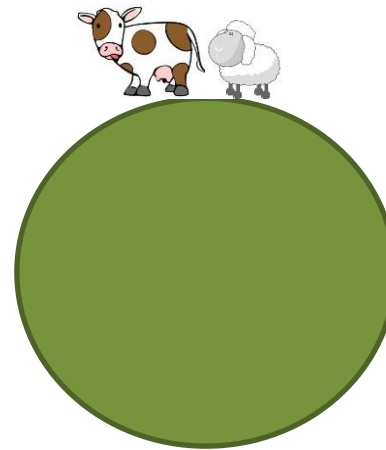
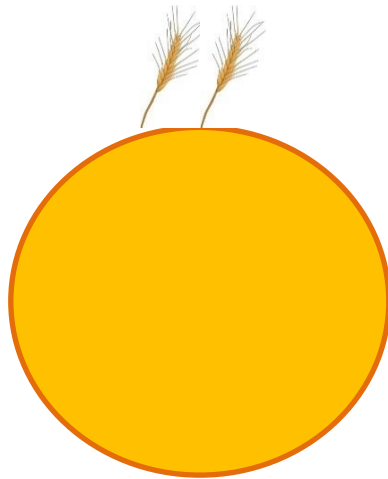
- «Get big or get out»
- 120 000 → 140 000 → 280 000 broiler
- 30 000 → 60 000 kalkun
- 450 t → 900 t melk
- Maks beløp 280' → 560'
- **Intet maks dyretall**
- «If you get big – you get out»?

Eiendomsregelverk

- Konesjonsloven
 - Prisregulering
 - Personlig eierskap
 - Boplikt
 - Nasjonalt eierskap
- Odelsloven
 - boplikt

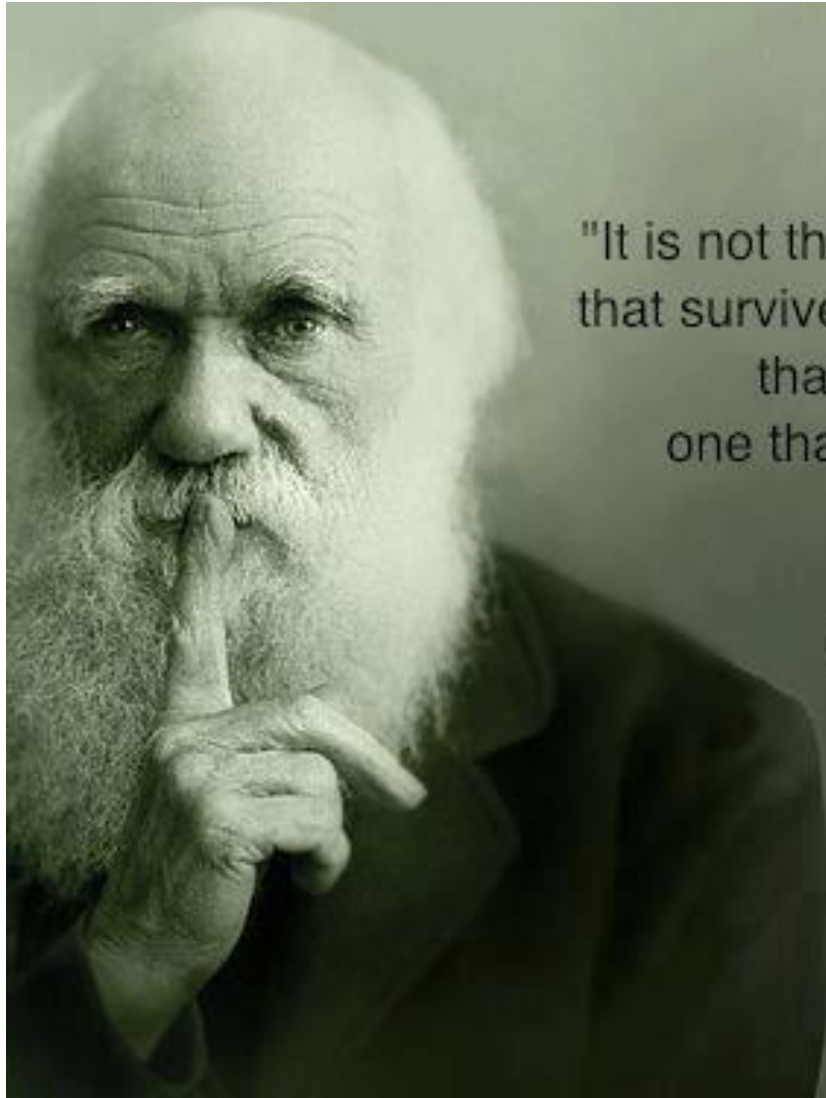
Hvordan vet vi at markedet vil løse ressursfordelingen bedre enn reglene?

Ku eller korn?



Fra teknologideterminisme til teknologioptimisme

- Fortsette robotifiseringen
 - Løsdriftsfjøs
- **Senke fossilbruk, binde karbon**
- Sikre mulighet for gjennomsnittsbbruk
- Styrke investeringsmulighetene
 - Bygningsteknikk
- Holde kvoteprisene lave
 - Ikke endre kvoteregioner
- Akseptere økende deltid
- Må teknologi endre strukturen?
 - Rundballen?
 - Roboten?
- En struktur som kan utnytte arealet
- En arbeidsplass som er fristende og kan konkurrere om arbeidskraften
- Utvikling av tilleggsnæringer og økt lokal foredling?



"It is not the strongest of the species that survives, nor the most intelligent that survives. It is the one that is most adaptable to change".

Charles Darwin